

POEC



Plateforme des Organisations de la Société Civile pour l'Observation des Elections en Côte d'Ivoire

**Plateforme de la société civile pour
l'Observation des Élections en Côte d'Ivoire**

ANALYSE

de la liste électorale provisoire 2016



Septembre 2016

POECI Analyse de la liste électorale provisoire 2016

Septembre 2016

POECI Analyse de la liste électorale provisoire 2016

1. Introduction

La Plateforme des organisations de la société civile pour l'observation des élections en Côte d'Ivoire (POECI) a effectué une analyse numérique indépendante de la *liste électorale provisoire 2016* telle que livrée par la Commission Électorale Indépendante (CEI) le 19 août 2016. La CEI a élaboré la *liste électorale provisoire 2016* suite à l'opération de révision de la liste électorale qui a été menée du 25 juin au 24 juillet 2016 dans 1 038 centres à travers le pays avec au moins un centre installé au niveau de chaque sous-préfecture.

L'analyse indépendante de la liste électorale consiste en une étude détaillée de cette liste pour en ressortir, sur la base de données précises, les atouts et les éléments à améliorer à court et/ou à long terme ; cette étude pourrait servir de base pour juger de la légitimité des listes électorales à venir. Aucune liste électorale n'est parfaite. Toute liste comporte des défauts au niveau de la précision, l'intégralité, et la mise à jour. Toute liste électorale comprend un certain nombre d'erreurs relatives à la saisie de données, n'incorpore pas chaque personne admissible, et ne contient pas les informations actualisées au même moment pour toute personne inscrite sur la liste. L'objectif ne devrait pas être celui d'élaborer une liste parfaite. Par contre, il devrait être celui d'élaborer une liste électorale inclusive dans son ensemble, qui n'accorde pas d'avantage à un parti politique ou candidat particulier et qui s'améliore à travers le temps.

Conformément aux meilleures pratiques pour les données électorales ouvertes (veuillez voir <http://www.openelectiondata.net/fr/>), la CEI a remis la *liste électorale provisoire 2016* aux partis politiques et aux organisations de la société civile dans une version qui comprend un seul fichier numérique et analysable. Cet acte a considérablement augmenté la transparence et la redevabilité du processus d'enrôlement en particulier et des élections en général.

2. Méthodologie

Il y a deux types d'analyses qui peuvent se faire par rapport à une liste électorale : des tests sur terrain et des tests informatisés. Pour faire un test sur terrain il s'agit de sélectionner des individus dont les noms se retrouvent sur la liste électorale, ensuite de les localiser et de vérifier leurs informations d'identité (un test de la liste contre la population) ou il s'agit de sélectionner des individus dans la population générales, recueillir leurs informations d'identité et puis vérifier l'exactitude de ces informations sur la liste électorale (un test de la population contre la liste). Ni les délais ni les ressources financières ne permettaient à des tels tests sur terrain de la *liste électorale provisoire 2016*.

Il y aussi deux types d'analyses qui peuvent se faire au niveau des tests informatisés: des tests internes et des tests externes. Les tests informatisés internes ne traitent que la liste électorale en question. Ce genre de test est très utile quand il s'agit des questions de précision telle que l'identification des données manquantes ou impossibles. Les tests informatisés externes par contre comparent la liste électorale en question à d'autres ensembles de données (le plus souvent ce sont des anciennes listes électorales et les données de recensement). La présente analyse informatisée de la liste électorale se servait des tests internes et externes.

La CEI a livré la *liste électorale provisoire 2016* pour le referendum constitutionnel et les élections législatives le 19 août 2016. La *liste électorale provisoire 2016* a été analysée en soi et en ayant pour référence la *liste électorale définitive 2015* et la *liste électorale définitive 2010* fournies par la CEI et en tenant compte du *Recensement Général de la Population et de l'Habitat 2014* (RGPH 2014) tel que livré par l'*Institut National de la Statistique* (INS).

3. Conclusions

La POECI a analysé la *liste électorale provisoire 2016* en termes de description, de précision, de mise à jour, et d'intégralité.

Description: Le contenu de la *liste électorale provisoire 2016* correspondait largement aux informations descriptives déjà rendues publiques par la CEI. À titre d'exemple, l'analyse numérique indépendante de la POECI relève 6 439 876 électeurs (veuillez voir le Tableau 5.1) et électrices enrôlés sur la liste dont 3 180 606 femmes et 3 259 270 hommes (veuillez voir le Tableau 5.3). Ces chiffres sont identiques à ceux que la CEI a rendus publics.

Précision: La *liste électorale provisoire 2016* comprend un grand nombre d'informations notamment les identifiants prévus pour chaque individu enrôlé sur la liste. Au total, la *liste provisoire électorale 2016* comporte 98,3% (101 284 212 sur 103 038 016) des identifiants individuels pour toutes les personnes enrôlées sur la liste (ce qui veut dire que les données ne sont ni manquantes ni inconnues selon les 16 identifiants¹ pour les 6 439 876 personnes enrôlées sur la liste) (veuillez voir le Tableau 6.1). La *liste électorale définitive 2010* et la *liste électorale définitive 2015* comportaient respectivement 98,6% et 98,9% d'informations sur les identifiants individuels prévus pour chaque individu enrôlé sur la liste.

Néanmoins, un pourcentage important de personnes nouvellement inscrites sur la liste manquent des données relatives à la date de naissance de leur père et mère. Respectivement 70,0% et 75,0% de personnes nouvellement inscrites sur la liste manquaient de données sur la date de naissance de leur père et/ou mère par rapport à uniquement 0,5% et 0,4% de personnes déjà inscrites sur la liste pour lesquelles ces informations manquaient (veuillez voir le Tableau 6.3). Sur la liste électorale de 2016 et sur celle de 2015 également, un pourcentage important de personnes nouvellement inscrites manquent des informations sur le lieu de naissance de leur père et mère (32,3% et 39,4%).

Conformément aux listes électorales définitives de 2010 et 2015, la date de naissance d'un pourcentage important de personnes (29,2%) inscrites sur la *liste électorale provisoire 2016* a été enregistrée comme étant le 01 janvier (veuillez voir le Tableau 6.6). Il est probable que ce chiffre reflète de manière juste la date de naissance qui se trouve sur leurs documents officiels (étant donné un manque d'informations précises dans de nombreux cas). Cependant, la date de naissance est un identifiant capital quant à la détermination de potentiels doublons sur la liste. Le nombre anormalement élevé de personnes inscrites sur la liste avec une date de naissance du 01 janvier augmente la probabilité que deux dossiers comporteront des informations identiques sur l'identité. Bien que l'analyse n'a ressorti que 23 701 doublons potentiels sur la *liste électorale provisoire 2016*, 80,2% des personnes inscrites sur la liste étaient enrôlées avec une date de naissance du 01 janvier ce qui suggère que ces dossiers étaient peut-être faussement signalés comme des doublons potentiels. Sans avoir accès aux informations biométriques, il n'est pas possible de faire une détermination définitive du nombre de doublons (veuillez voir le Tableau 6.7).

Mise à jour: Le fichier numérique de la *liste électorale provisoire 2016* comportait 99,9% de personnes enrôlées sur les listes électorales définitives de 2010 et 2015 (veuillez voir le Tableau 7.1). D'ailleurs et largement conformes aux chiffres rapportés par la CEI, il y a 139 750 personnes nouvellement enrôlées (dont 2,2% de personnes sur la liste au total) et 236 796 personnes qui ont mis à jour leurs informations (dont 2,2% de personnes sur la liste au total) selon la *liste électorale provisoire 2016*. À titre de comparaison, il y avait 574 646 personnes nouvellement enrôlées sur la liste (dont 9,1% de personnes sur la liste au total), y compris 207 171 anciens mineurs et 822 278

¹ Les 16 identifiants sont les suivants: numéro d'électeur, nom, prénom(s), sexe, adresse physique, profession, date de naissance, lieu de naissance, nom du père, prénoms du père, date de naissance du père, lieu de naissance du père, nom de la mère, prénoms de la mère, date de naissance de la mère, et lieu de naissance de la mère.

POECI Analyse de la liste électorale provisoire 2016

personnes qui ont mis à jour leurs informations (dont 13,1% de personnes sur la liste au total) selon la *liste électorale définitive 2015* (veuillez voir le Tableau 7.2). Il y avait beaucoup plus de personnes nouvellement inscrites et de personnes qui ont mis à jour leurs informations en 2015 par rapport à 2016. Ce constat était prévisible vu que l'exercice d'enrôlement en 2015 intervenait plus longtemps après le dernier exercice que celui de 2016 qui a été organisé uniquement un an après la dernière révision.

Que ce soit sur la *liste électorale définitive 2015* ou la *liste électorale provisoire 2016*, les électeurs et électrices décédés n'ont pas été radiés de manière systématique. Au total, il n'y a que 240 noms qui ont été radiés des listes depuis 2010 (veuillez voir le Tableau 7.5). En 2016, l'Office National d'Identification (ONI) a annoncé l'existence de 135 247 ivoiriens et ivoiriennes décédés qui pourraient être radiés de la liste électorale. La *liste électorale provisoire 2016* comporte les noms de 84 036 personnes identifiées pour radiation sur fond des informations livrées par l'ONI avant les opérations d'affichage de la liste électorale provisoire (veuillez voir le Tableau 7.5). Etant donné le taux de mortalité national pour 1 000 personnes, il est possible d'estimer qu'il y ait environ 400 000 personnes décédées sur la *liste électorale provisoire 2016*. Bien que les efforts de la CEI pour radier les individus morts de la liste (sur fond des informations livrées par l'ONI) constituent une évolution positive, le problème n'est pas totalement résolu (veuillez voir le Tableau 7.6).

Au total 80 705 (1,3%) personnes déjà inscrites sur la liste ont mis à jour leurs informations de sorte qu'ils votent en 2016 dans une région qui n'est pas celle dans laquelle ils votaient en 2015 (veuillez voir le Tableau 7.7). De la même manière, 125 872 (2,0%) de personnes déjà inscrites sur la liste ont mis à jour leurs informations de sorte qu'ils votent en 2016 dans un département qui n'est pas celui dans lequel ils votaient en 2015 (veuillez voir le Tableau 7.8).

Intégralité: La comparaison entre le nombre de personnes enrôlées sur la liste et le nombre de personnes estimées y être éligibles et à se faire s'enrôler selon les projections fondées sur les données de recensement révèle des variations assez modestes entre les taux d'enrôlement à travers le pays. Le taux d'enrôlement national est de 68,4% ; on constate un taux d'enrôlement élevé dans les régions des Grands Ponts (90,1%), Sud-Comoé (89,6%) et Lôh-Djiboua (84,6%) et un taux d'enrôlement sensiblement plus faible dans les régions de Béré, Bounkani et Gboklé (44,7%, 45,7% et 50,4% respectivement) (veuillez voir le Tableau 8.1). Cependant les données du recensement souffrent de leurs propres imperfections ; et les projections fondées sur ces données sont soumises à des défis particuliers étant donné qu'elles se basent sur des taux de naissance et de mortalité nationaux au lieu de données plus locales et ne peuvent pas tenir compte des tendances migratoires. Par conséquent, il se peut que les variations régionales reflètent plutôt la qualité des données utilisées que de véritables divergences.

Une tendance plus préoccupante est l'absence quasi-totale de personnes sur la *liste électorale provisoire 2016* ayant entre 18 et 24 ans (c'est-à-dire les individus qui sont devenus majeurs depuis l'exercice de recensement électoral qui a eu lieu en 2010 avant l'élection présidentielle) (veuillez voir le Charte 8.3). Il y a 2 603 994 (40,4%) jeunes – c.-à-d. individus ayant 35 ans ou moins, conformément à la définition de l'Union Africaine – sur la *liste électorale provisoire 2016*. Pourtant, il n'y a que 248 795 (3,9%) personnes sur la liste ayant entre 18 et 24 ans tandis que les projections fondées sur les données du recensement suggèrent qu'il y aurait 2 183 972 ivoiriens dans cette tranche d'âge, ce qui donne un taux d'enrôlement d'uniquement 11,4% sur l'ensemble du territoire.

La commune de Plateau: Il y a un nombre anormalement élevé de personnes inscrites sur la liste de la commune de Plateau à Abidjan. D'ailleurs, on constate au Plateau un pourcentage très élevé de personnes nouvellement inscrites sur la liste (8,1% par rapport à une moyenne de 2,2%) (veuillez voir le Tableau 7.4); un pourcentage très élevé de personnes sur la liste qui ont changé leur lieu d'enrôlement pour être enrôlés à Plateau (65,4% par rapport à la moyenne nationale de 2,0% - surtout en provenance des communes d'Abobo et de Yopougon à partir desquelles 4 469 et

POECI Analyse de la liste électorale provisoire 2016

6 024 personnes respectivement ont transféré leur lieu d'enrôlement au Plateau) (veuillez voir le Tableau 7.6); et un taux d'enrôlement invraisemblable sur fond du nombre estimé d'électeurs et électrices éligibles (1 647,8% par rapport à une moyenne nationale de 68,5%) (veuillez voir le Tableau 8.2). Cette tendance a commencé lors de l'exercice de recensement électoral 2015.

La liste électorale provisoire 2016 est crédible dans son ensemble – surtout étant donné les contraintes budgétaires. En termes de qualité, elle est semblable aux listes électorales définitives de 2010 et 2015. Bien que la *liste électorale provisoire 2016* ne soit pas parfaite, toute liste électorale comporte - dans une certaine mesure – des défauts. Les conclusions relatives à la qualité de la *liste électorale provisoire 2016* concordent avec les conclusions de l'exercice d'observation de la révision de la liste électorale entre le 25 juin et le 24 juillet effectuée par la POECI. Bien que la CEI ait la responsabilité de confectionner la liste électorale, l'envergure de l'exercice d'enrôlement dépend des ressources disponibles et la mobilisation de la population n'incombe pas uniquement à la CEI, mais aussi à d'autres acteurs tels que les organismes du gouvernement, les partis politiques et les organisations de la société civile.

4. Recommandations

Renforcer la précision: Dans la mesure du possible, la CEI devrait réagir, avant que le referendum constitutionnel et les élections législatives n'aient lieu, pour aborder les questions qui ressortent de cette analyse et qui sont relatives à la précision de la *liste électorale provisoire 2016*. En particulier, la CEI devrait mener des enquêtes auprès de personnes potentiellement doublées sur la liste afin de résoudre leur statut. Cette mesure renforcerait la crédibilité de la CEI et de la version définitive de la *liste électorale 2016*.

De la même façon, la CEI devrait réexaminer ses procédures pour s'assurer que les informations sur la date et le lieu de naissance soient correctement recueillies conformément aux exigences de l'article 7 du *Code électoral N°2015-2016 du 02 avril 2015*. Les personnes actuellement inscrites sur la liste dont les dossiers manquent d'un ou plus de leurs identifiants, ne devraient pas être radiés de la liste. Par contre, la CEI devrait, dans la mesure du possible, entreprendre des efforts pour recueillir les données manquantes et/ou inconnues pour ces personnes sur la liste.

Élargir l'accès: En perspective des exercices de recensement électoral à venir, la CEI devrait étudier la possibilité d'établir des centres d'enrôlement au niveau du lieu de vote plutôt que dans les sous-préfectures. Cette mesure augmenterait le nombre de centre où les citoyens pourraient s'inscrire en passant d'environ 1 000 centres à 10 000 centres. Bien qu'une opération de cette envergure exigerait beaucoup plus de moyens, elle devrait servir à atténuer les défis auxquels les individus devront faire face en s'inscrivant sur la liste électorale - surtout dans les zones rurales ; augmenter le taux d'enrôlement des jeunes ; et aboutir aux taux d'enrôlement plus uniformes à travers le pays.

Bien qu'il soit de la responsabilité de la CEI de fournir une occasion à chaque individu de s'inscrire sur la liste électorale, l'enrôlement est en fin de compte un choix personnel. La CEI devrait coordonner avec les partis politiques et les organisations de la société civile des campagnes nationales (ciblant plus les zones dans lesquelles le taux d'enrôlement est plus faible) pour bien expliquer pourquoi il faut prendre part au processus d'enrôlement. Sur fond des observations de la POECI, la CEI devrait aussi renforcer ses efforts prochains pour fournir des informations ponctuelles sur les délais et localités du processus d'enrôlement et – en cas d'évolutions – devrait communiquer sur les probables changements dans des bons délais.

Mobiliser les jeunes: L'absence quasi-totale de personnes sur la liste ayant entre 18 et 24 ans pose un grave défi sur le long terme quant à la crédibilité des élections et de nos institutions démocratiques émergentes. Parmi les obstacles à l'enrôlement des jeunes sur la liste, il est possible de citer des barrières administratives par rapport à l'obtention des documents officiels

POECI Analyse de la liste électorale provisoire 2016

requis aussi bien que, peut-être, l'association psychologique des élections avec le conflit. Par conséquent, cette question dépasse le mandat de la CEI agissant indépendamment. Il faut mener des recherches pour mieux comprendre les barrières administratives et psychologiques qui dissuadent les jeunes à s'enrôler. Sur la base des leçons tirées de ces enquêtes, il faut mener un effort coordonné et concerté de sensibilisation des jeunes sur l'importance de s'inscrire sur la liste électorale; de permettre aux jeunes n'ayant pas leur pièces administratives d'obtenir les documents requis pour s'inscrire sur la liste électorale ; et de fournir des occasions d'inscription en ciblant ceux qui sont nés après 1992 en particulier.

Identifier et enlever périodiquement les personnes décédées qui se trouvent sur la liste: La CEI devrait continuer à travailler avec l'ONI pour identifier les ivoiriens décédés et les radier de la liste le cas échéant. Cependant, il est très probable que les informations au niveau de la CEI ne soient pas compréhensives. La CEI devrait aussi utiliser les données sur les décès disponibles au niveau de l'état civil. La CEI devrait consulter avec les organismes du gouvernement, les partis politiques et les organisations de la société civile sur la possibilité d'épurer annuellement toute personne sur la liste dont l'âge dépasse un seuil maximum convenu sur fond des garanties appropriées. La CEI devrait aussi exiger périodiquement que toute personne inscrite sur la liste se rende en personne aux centres d'enrôlement pour rester sur la liste électorale. A priori toute personne potentiellement décédée devrait bénéficier d'une opportunité de justifier la présence continue de son nom sur la liste électorale.

L'existence d'ivoiriens décédés sur la liste électorale, bien qu'elle n'accorde pas avec les meilleures pratiques, ne nuit pas forcément à la crédibilité des élections. Il y a d'autres mesures en place qui empêchent des individus de voter à la place d'une personne décédée – en particulier, l'incorporation des informations biométriques sur la liste électorale et l'exigence que les électeurs et électrices présentent une carte d'électeur valide (qui comporte une photo) quand ils se rendent aux urnes. Cependant, la présence des individus décédés sur la liste électorale fait en sorte que le taux d'enrôlement est surestimé, ce qui pourrait réduire le besoin de conduire un autre ou un exhaustif processus d'enrôlement ; et le taux de participation est sous-estimé, ce qui pourrait entacher la crédibilité des élections.

Etudier la délivrance d'une carte nationale d'identité avec un numéro d'identité nationale unique: La CEI ne détermine pas la date de naissance des personnes inscrites sur la liste électorale. Ces informations se fondent sur soit un acte de naissance soit un jugement supplétif d'acte de naissance livré à la suite d'une audience foraine pour tout adulte dont la naissance n'a pas été enregistrée au préalable à l'état civil. Tandis que ce problème devient de moins en moins répandu, il pose toujours un défi au niveau des jeunes personnes sur liste. Parmi toutes les personnes sur la *liste électorale provisoire 2016*, 64,3% de ceux ayant 56 ans ou plus avaient une date de naissance du 01 janvier par rapport à 26,1% de ceux ayant entre 36 et 55 ans et 17,1% de ceux ayant entre 18 et 35 ans.

Par conséquent, la CEI ne peut pas aborder toute question relative à la date de naissance et, en particulier, le nombre surélevé de personnes sur la liste dont la date de naissance enregistrée est le 01 janvier. L'ONI a discuté de la possibilité de livrer à tout ivoirien une carte d'identité nationale ayant un numéro d'identité nationale unique. Si une carte d'identité nationale avec un numéro d'identité nationale unique est introduite, la CEI pourrait récupérer le numéro d'identité nationale unique lors du recensement électoral et ce numéro pourrait servir pour identifier, de manière plus sûre, les personnes potentiellement doublées sur la liste.

Définir et appliquer des lignes directrices des critères d'admissibilité sur la liste électorale: Selon l'article 9 du Code électoral N° 2015-2016 du 02 avril 2015, les ivoiriens et ivoiriennes éligibles ont la possibilité de s'inscrire sur la liste dans n'importe quelle circonscription où ils ont leur domicile, leur résidence ou des intérêts économiques et sociaux. Ceci donne beaucoup de marges aux ivoiriens et ivoiriennes de déterminer là où ils veulent s'inscrire. La CEI devrait de toute urgence

POECI Analyse de la liste électorale provisoire 2016

entreprendre des mesures pour définir de manière administrative les preuves qu'un individu devrait livrer pour démontrer son domicile, sa résidence ou ses intérêts économiques et/ou sociaux. Les chiffres d'enrôlement constatés dans la commune du Plateau suggèrent qu'en l'absence des lignes directrices administratives, l'article 9 fait l'objet d'abus qui risquent de remettre en cause la crédibilité de l'élection législative prochaine dans cette circonscription électorale. Etant donné l'envergure du problème, la CEI devrait réexaminer l'admissibilité de toute personne actuellement inscrite sur la liste de la commune de Plateau sur base de ces nouvelles lignes directrices administratives avant que des élections législatives ne soient organisées dans cette circonscription.

5. Tableaux descriptifs

Tableau 5.1 : Composition de la <i>liste électorale provisoire 2016</i> et comparaison avec les chiffres annoncés par la CEI relatif au nombre total de personnes inscrites sur la liste		
Cohorte	Description	Analyse POECI du chiffre de la <i>liste électorale provisoire 2016</i>
Personnes inscrites sur la liste de 2010	Personnes inscrites sur la liste avant l'élection présidentielle de 2010 qui se retrouvent sur la <i>liste électorale définitive 2010</i> .	5 725 493
Anciens mineurs sur la liste de 2010	Personnes inscrites sur la liste avant l'élection présidentielle de 2010 dont les noms n'étaient pas pris en compte sur la <i>liste électorale définitive 2010</i> puisqu'ils n'avaient pas encore 18 ans au moment de l'élection présidentielle (10 octobre 10).	207 171
Personnes inscrites sur la liste de 2015	Personnes inscrites sur la liste en 2015 avant l'élection présidentielle de 2015.	367 462
Personnes inscrites sur la liste de 2016	Personnes inscrites sur la liste en 2016 avant le referendum constitutionnel et élections législatives censées avoir lieu en 2016	139 750
Nombre total de personnes inscrites sur la <i>liste électorale provisoire 2016</i> (Analyse POECI)		6,439,876
Nombre total de personnes inscrites sur la <i>liste électorale provisoire 2016</i> (Chiffres annoncés par la CEI)		6,439,876

Source: Analyse POECI de la liste électorale provisoire 2016

POECI Analyse de la liste électorale provisoire 2016

Tableau 5.2 : Répartition géographique de personnes inscrites sur la <i>liste électorale provisoire 2016</i> par région et type de personne inscrite sur la liste										
Région	Nouvellement inscrite en 2010		Anciens mineurs		Nouvellement inscrite en 2015		Nouvellement inscrite en 2016		Nombre total de personnes inscrites sur la liste en 2016	
	N°	%	N°	%	N°	%	N°	%	N°	%
Abidjan	1 657 253	89,7%	78 258	4,2%	83 521	4,5%	29 366	1,6%	1 848 398	28,7%
Agnéby-Tiassa	176 685	89,9%	7 837	4,0%	8 163	4,2%	3 800	1,9%	196 485	3,1%
Bafing	42 246	83,7%	356	0,7%	5 085	10,1%	2 800	5,5%	50 487	0,8%
Bagoué	89 240	89,1%	656	0,7%	8 385	8,4%	1 861	1,9%	100 142	1,6%
Bélier	109 079	91,2%	4 395	3,7%	4 071	3,4%	2 097	1,8%	119 642	1,9%
Béré	67 196	86,4%	601	0,8%	7 113	9,1%	2 891	3,7%	77 801	1,2%
Bounkani	45 579	83,1%	540	1,0%	5 543	10,1%	3 207	5,8%	54 869	0,9%
Cavally	79 889	88,8%	1 740	1,9%	6 076	6,8%	2 282	2,5%	89 987	1,4%
Folon	23 513	86,2%	181	0,7%	2 986	10,9%	599	2,2%	27 279	0,4%
Gbêkê	275 726	91,7%	7 837	2,6%	13 522	4,5%	3 595	1,2%	300 680	4,7%
Gboklé	50 396	89,5%	1 791	3,2%	2 605	4,6%	1 485	2,6%	56 277	0,9%
Goh	187 664	90,3%	8 290	4,0%	8 496	4,1%	3 265	1,6%	207 715	3,2%
Gontougo	161 138	88,2%	5 424	3,0%	11 029	6,0%	5 021	2,7%	182 612	2,8%
Grands Ponts	101 891	87,6%	4 679	4,0%	6 824	5,9%	2 943	2,5%	116 337	1,8%
Guémon	148 401	87,6%	2 323	1,4%	14 056	8,3%	4 721	2,8%	169 501	2,6%
Hambol	103 529	89,0%	1 230	1,1%	9 164	7,9%	2 406	2,1%	116 329	1,8%
Haut-Sassandra	289 451	91,8%	8 955	2,8%	12 085	3,8%	4 977	1,6%	315 468	4,9%
Iffou	94 121	90,9%	3 400	3,3%	4 746	4,6%	1 321	1,3%	103 588	1,6%
Indénié-Djuablin	101 272	88,0%	4 654	4,0%	6 265	5,4%	2 872	2,5%	115 063	1,8%
Kabadougou	56 359	88,0%	658	1,0%	5 671	8,9%	1 365	2,1%	64 053	1,0%
La Mé	157 514	90,7%	6 719	3,9%	6 026	3,5%	3 350	1,9%	173 609	2,7%
Lôh-Djiboua	178 675	88,2%	7 682	3,8%	11 659	5,8%	4 512	2,2%	202 528	3,1%
Marahoué	179 131	90,0%	6 812	3,4%	9 261	4,7%	3 870	1,9%	199 074	3,1%
Moronou	96 677	87,8%	4 117	3,7%	5 918	5,4%	3 387	3,1%	110 099	1,7%
Nawa	151 642	89,1%	7 098	4,2%	8 469	5,0%	3 043	1,8%	170 252	2,6%
N'zi	76 526	90,5%	3 557	4,2%	3 347	4,0%	1 127	1,3%	84 557	1,3%
Poro	195 050	84,6%	2 419	1,0%	23 020	10,0%	10 200	4,4%	230 689	3,6%
San-Pedro	141 050	87,8%	6 170	3,8%	8 836	5,5%	4 607	2,9%	160 663	2,5%
Sud-Comoé	161 971	82,5%	8 699	4,4%	18 190	9,3%	7 586	3,9%	196 446	3,1%
Tchologo	92 296	87,9%	752	0,7%	8 641	8,2%	3 284	3,1%	104 973	1,6%
Tonkpi	234 863	90,5%	1 746	0,7%	15 037	5,8%	7 862	3,0%	259 508	4,0%
Worodougou	57 293	83,9%	899	1,3%	7 188	10,5%	2 891	4,2%	68 271	1,1%
Yamoussoukro	104 521	90,0%	5 927	5,1%	4 568	3,9%	1 144	1,0%	116 160	1,8%
Diaspora	37 656	74,8%	769	1,5%	11 896	23,6%	13	0,0%	50 334	0,8%
Total	5 725 493	88,9%	207 171	3,2%	367 462	5,7%	139 750	2,2%	6 439 876	100,0%

Source: Analyse POECI de la liste électorale provisoire 2016

POECI Analyse de la liste électorale provisoire 2016

Tableau 5.3 : Répartition selon le sexe de personnes inscrites sur la liste électorale provisoire 2016 par région						
Région	Femmes inscrites sur la liste		Hommes inscrits sur la liste		Nombre total de personnes inscrites sur la liste	
	N°	%	N°	%	N°	%
Abidjan	902 470	48,8%	945 928	51,2%	1 848 398	28,7%
Agnéby-Tiassa	96 999	49,4%	99 486	50,6%	196 485	3,1%
Bafing	24 841	49,2%	25 646	50,8%	50 487	0,8%
Bagoué	52 768	52,7%	47 374	47,3%	100 142	1,6%
Bélier	63 813	53,3%	55 829	46,7%	119 642	1,9%
Béré	37 449	48,1%	40 352	51,9%	77 801	1,2%
Bounkani	26 676	48,6%	28 193	51,4%	54 869	0,9%
Cavally	42 099	46,8%	47 888	53,2%	89 987	1,4%
Folon	14 511	53,2%	12 768	46,8%	27 279	0,4%
Gbêkê	156 179	51,9%	144 501	48,1%	300 680	4,7%
Gboklé	25 411	45,2%	30 866	54,8%	56 277	0,9%
Goh	101 337	48,8%	106 378	51,2%	207 715	3,2%
Gontougo	96 172	52,7%	86 440	47,3%	182 612	2,8%
Grands Ponts	56 896	48,9%	59 441	51,1%	116 337	1,8%
Guémon	80 062	47,2%	89 439	52,8%	169 501	2,6%
Hambol	59 162	50,9%	57 167	49,1%	116 329	1,8%
Haut-Sassandra	153 458	48,6%	162 010	51,4%	315 468	4,9%
Iffou	55 226	53,3%	48 362	46,7%	103 588	1,6%
Indénié-Djuablin	57 383	49,9%	57 680	50,1%	115 063	1,8%
Kabadougou	33 754	52,7%	30 299	47,3%	64 053	1,0%
La Mé	88 241	50,8%	85 368	49,2%	173 609	2,7%
Lôh-Djiboua	97 984	48,4%	104 544	51,6%	202 528	3,1%
Marahoué	97 209	48,8%	101 865	51,2%	199 074	3,1%
Moronou	57 943	52,6%	52 156	47,4%	110 099	1,7%
Nawa	79 481	46,7%	90 771	53,3%	170 252	2,6%
N'zi	46 915	55,5%	37 642	44,5%	84 557	1,3%
Poro	116 970	50,7%	113 719	49,3%	230 689	3,6%
San-Pedro	70 421	43,8%	90 242	56,2%	160 663	2,5%
Sud-Comoé	95 688	48,7%	100 758	51,3%	196 446	3,1%
Tchologo	51 908	49,4%	53 065	50,6%	104 973	1,6%
Tonkpi	128 995	49,7%	130 513	50,3%	259 508	4,0%
Worodougou	33 820	49,5%	34 451	50,5%	68 271	1,1%
Yamoussoukro	57 826	49,8%	58 334	50,2%	116 160	1,8%
Diaspora	20 539	40,8%	29 795	59,2%	50 334	0,8%
Total	3 180 606	49,4%	3 259 270	50,6%	6 439 876	100,0%

Source: Analyse POECI de la liste électorale provisoire 2016

POECI Analyse de la liste électorale provisoire 2016

Tableau 5.4 : Répartition par tranche d'âge de personnes inscrites sur la liste électorale provisoire 2016 par région								
Région	Personnes inscrites sur la liste ayant 35 ans ou moins		Personnes inscrites sur la liste ayant entre 36 et 55 ans		Personnes inscrites sur la liste ayant 56 ans ou plus		Nombre total de personnes inscrites sur la liste	
	N°	%	N°	%	N°	%	N°	%
Abidjan	864 438	46,8%	781 628	42,3%	202 332	10,9%	1 848 398	28,7%
Agnéby-Tiassa	73 978	37,7%	85 099	43,3%	37 408	19,0%	196 485	3,1%
Bafing	17 783	35,2%	20 709	41,0%	11 995	23,8%	50 487	0,8%
Bagoué	40 285	40,2%	39 609	39,6%	20 248	20,2%	100 142	1,6%
Bélier	39 826	33,3%	46 621	39,0%	33 195	27,7%	119 642	1,9%
Béré	30 059	38,6%	32 354	41,6%	15 388	19,8%	77 801	1,2%
Bounkani	22 247	40,5%	23 099	42,1%	9 523	17,4%	54 869	0,9%
Cavally	34 962	38,9%	36 653	40,7%	18 372	20,4%	89 987	1,4%
Folon	10 668	39,1%	10 711	39,3%	5 900	21,6%	27 279	0,4%
Gbêkê	108 990	36,2%	118 428	39,4%	73 262	24,4%	300 680	4,7%
Gboklé	20 893	37,1%	26 294	46,7%	9 090	16,2%	56 277	0,9%
Goh	74 904	36,1%	88 103	42,4%	44 708	21,5%	207 715	3,2%
Gontougo	64 268	35,2%	75 222	41,2%	43 122	23,6%	182 612	2,8%
Grands Ponts	46 813	40,2%	48 625	41,8%	20 899	18,0%	116 337	1,8%
Guémon	62 343	36,8%	73 238	43,2%	33 920	20,0%	169 501	2,6%
Hambol	44 378	38,1%	45 778	39,4%	26 173	22,5%	116 329	1,8%
Haut-Sassandra	119 796	38,0%	134 658	42,7%	61 014	19,3%	315 468	4,9%
Iffou	36 766	35,5%	40 588	39,2%	26 234	25,3%	103 588	1,6%
Indénié-Djuablin	44 901	39,0%	50 198	43,6%	19 964	17,4%	115 063	1,8%
Kabadougou	23 277	36,3%	25 530	39,9%	15 246	23,8%	64 053	1,0%
La Mé	63 628	36,7%	74 318	42,8%	35 663	20,5%	173 609	2,7%
Lôh-Djiboua	76 620	37,8%	86 314	42,6%	39 594	19,5%	202 528	3,1%
Marahoué	74 617	37,5%	84 433	42,4%	40 024	20,1%	199 074	3,1%
Moronou	39 136	35,5%	43 822	39,8%	27 141	24,7%	110 099	1,7%
Nawa	68 597	40,3%	76 078	44,7%	25 577	15,0%	170 252	2,6%
N'zi	27 905	33,0%	31 454	37,2%	25 198	29,8%	84 557	1,3%
Poro	97 412	42,2%	90 207	39,1%	43 070	18,7%	230 689	3,6%
San-Pedro	65 710	40,9%	76 178	47,4%	18 775	11,7%	160 663	2,5%
Sud-Comoé	85 429	43,5%	81 109	41,3%	29 908	15,2%	196 446	3,1%
Tchologo	44 022	41,9%	41 802	39,8%	19 149	18,2%	104 973	1,6%
Tonkpi	89 373	34,4%	110 494	42,6%	59 641	23,0%	259 508	4,0%
Worodougou	26 433	38,7%	27 057	39,6%	14 781	21,7%	68 271	1,1%
Yamoussoukro	48 440	41,7%	47 301	40,7%	20 419	17,6%	116 160	1,8%
Diaspora	15 097	30,0%	29 200	58,0%	6 037	12,0%	50 334	0,8%
Total	2 603 994	40,4%	2 702 912	42,0%	1 132 970	17,6%	6 439 876	100,0%

Source: Analyse POECI de la liste électorale provisoire 2016

6. Tableaux de précision

Tableau 6.1 : Informations identifiantes prévues versus informations identifiantes recueillies par liste électorale				
Liste électorale	Nombre de personnes inscrites sur la liste	Informations identifiantes prévues	Informations identifiantes recueillies	%
<i>Liste électorale provisoire 2016</i>	6 439 876	103 038 016	101 284 212	98,3%
<i>Liste électorale définitive 2015</i>	6 300 142	100 802 272	99 364 731	98,6%
<i>Liste électorale définitive 2010</i>	5 725 720	91 611 520	90 571 204	98,9%

Veuillez noter: Si une information identifiante a été recueillie cela voudrait dire que les données ne sont ni manquantes ni inconnues
Source: Analyse POECI de la liste électorale provisoire 2016

Tableau 6.2 : Nombre d'identifiants soit manquants soit inconnus par personne inscrite sur la liste électorale provisoire 2016 selon si ou non la personne était inscrite sur la liste anciennement ou nouvellement						
Nombre d'identifiants manquants	Personnes anciennement inscrites sur la liste		Personnes nouvellement inscrites sur la liste		Nombre total de personnes inscrites sur la liste	
	N°	%	N°	%	N°	%
0	5 436 846	86,3%	13 755	9,8%	5 450 601	84,6%
1	390 577	6,2%	6 354	4,5%	396 931	6,2%
2	417 147	6,6%	80 180	57,4%	497 327	7,7%
3	15 865	0,3%	20 287	14,5%	36 152	0,6%
4	36 613	0,6%	12 069	8,6%	48 682	0,8%
5	2 415	0,0%	575	0,4%	2 990	0,0%
6	88	0,0%	6 187	4,4%	6 275	0,1%
7	566	0,0%	343	0,2%	909	0,0%
8	9	0,0%	0	0,0%	9	0,0%
9	0	0,0%	0	0,0%	0	0,0%
10	0	0,0%	0	0,0%	0	0,0%
11	0	0,0%	0	0,0%	0	0,0%
12	0	0,0%	0	0,0%	0	0,0%
13	0	0,0%	0	0,0%	0	0,0%
14	0	0,0%	0	0,0%	0	0,0%
15	0	0,0%	0	0,0%	0	0,0%
16	0	0,0%	0	0,0%	0	0,0%
Total	6 300 126	100,0%	139 750	100,0%	6 439 876	100,0%

Source: Analyse POECI de la liste électorale provisoire 2016

POECI Analyse de la liste électorale provisoire 2016

Tableau 6.3 : Nombre d'identifiants soit manquants soit inconnus par personne inscrite sur la liste électorale provisoire 2016 selon si ou non la personne était inscrite sur la liste anciennement ou nouvellement						
Identifiant	Personnes anciennement inscrites sur la liste (N = 6 300 126)		Personnes nouvellement inscrites sur la liste (N= 139 750)		Nombre total de personnes inscrites sur la liste (N = 6 439 876)	
	N°	%	N°	%	N°	%
Numéro d'électeur	0	0,0%	0	0,0%	0	0,0%
Nom	13	0,0%	2	0,0%	15	0,0%
Prénom(s)	191	0,0%	13	0,0%	204	0,0%
Sexe	0	0,0%	0	0,0%	0	0,0%
Date de naissance	0	0,0%	0	0,0%	0	0,0%
Lieu de naissance	3 208	0,1%	13	0,0%	3 221	0,1%
Adresse	0	0,0%	0	0,0%	0	0,0%
Profession	8 245	0,1%	6	0,0%	8 251	0,1%
Nom du père	18 297	0,3%	731	0,5%	19 028	0,3%
Prénom(s) du père	77 494	1,2%	7 500	5,4%	84 994	1,3%
Date de naissance du père	29 196	0,5%	97 770	70,0%	126 966	2,0%
Lieu de naissance du père	580 663	9,2%	45 117	32,3%	625 780	9,7%
Nom de la mère	0	0,0%	0	0,0%	0	0,0%
Prénom(s) de la mère	83 367	1,3%	7 229	5,2%	90 596	1,4%
Date de naissance de la mère	23 010	0,4%	104 780	75,0%	127 790	2,0%
Lieu de naissance de la mère	510 881	8,1%	55 088	39,4%	565 969	8,8%

Source: Analyse POECI de la liste électorale provisoire 2016

POECI Analyse de la liste électorale provisoire 2016

Tableau 6.4 : Liste de personnes inscrites sur la liste électorale provisoire de 2016 qui n'auront pas encore 18 ans le 30 octobre 2016 (date provisoire du referendum constitutionnel)				
N°	Région	Numéro d'électeur	Sexe	Date de naissance
1	Abidjan	V 0203 5990 35	F	02/12/1998
2	Abidjan	V 0204 8599 56	F	02/12/1998
3	Tonkpi	V 0203 7088 40	F	15/12/1998
4	Tonkpi	V 0203 7077 75	M	20/12/1998
5	Moronou	V 0204 0651 11	M	20/12/1998
6	N'zi	V 0203 7059 97	F	23/12/1998
7	Diaspora	V 0203 6179 62	M	31/12/1998
8	Abidjan	V 0203 7062 64	M	01/01/1999
9	Abidjan	V 0203 6602 14	M	12/01/1999
10	Tchologo	V 0203 6898 22	F	24/02/1999
11	Sud-Comoe	V 0100 3667 98	F	01/03/1999
12	Sud-Comoe	V 0203 7085 92	F	18/04/1999
13	Haut-Sassandra	V 0203 7079 35	M	06/05/1999
14	Grands Ponts	V 0204 7894 80	F	10/07/1999
15	Grands Ponts	V 0204 0651 24	F	22/08/1999
16	Tchologo	V 0203 6897 76	F	22/09/1999
17	Yamoussoukro	V 0203 6775 19	F	14/10/1999
18	Grands Ponts	V 0100 7952 82	F	27/11/1999
19	Abidjan	V 0203 7062 77	M	11/12/1999
20	Tonkpi	V 0203 6816 97	M	25/12/1999
21	Grands Ponts	V 0100 7955 27	F	26/12/1999
22	Grands Ponts	V 0100 7955 14	F	04/02/2000
23	Belier	V 0204 8983 22	F	08/03/2002
24	Grands Ponts	V 0100 3668 57	M	25/02/2008
25	La Me	V 0100 7953 41	M	20/07/2008
26	Kabadougou	V 0203 7086 51	M	01/01/2013
27	Bere	V 0203 7088 24	M	01/01/2015
28	Haut-Sassandra	V 0203 7085 47	M	01/07/2015
29	Abidjan	V 0204 6607 10	F	23/07/2015
30	Cavally	V 0205 0782 55	M	20/12/2015
31	Belier	V 0204 8912 88	F	01/01/2016

Source: Analyse POECI de la liste électorale provisoire 2016

POECI Analyse de la liste électorale provisoire 2016

Tableau 6.5 : Liste de personnes inscrites sur la liste électorale provisoire 2016 ayant une date de naissance impossible – qui ne seront pas encore nés le 30 octobre 2016 (date provisoire du referendum constitutionnel)				
N°	Région	Numéro d'électeur	Sexe	Date de naissance
1	Moronou	V 0203 7082 73	F	01/01/2020
2	Indenie-Djuablin	V 0204 9135 66	M	01/01/2020
3	Tonkpi	V 0204 9798 47	F	01/01/2020
4	Sud-Comoe	V 0203 7086 19	F	02/02/2020
5	Moronou	V 0203 7085 63	F	10/11/2020
6	Bagoue	V 0203 7022 75	F	01/01/2023
7	La Me	V 0203 7066 39	M	01/01/2023
8	Bagoue	V 0203 7086 80	F	01/01/2023
9	Tonkpi	V 0203 7089 67	F	01/01/2023
10	Gontougo	V 0203 7089 96	M	01/01/2023
11	Iffou	V 0203 7079 48	M	01/01/2024
12	Tchologo	V 0203 7079 77	F	01/01/2025
13	Bounkani	V 0203 7080 13	F	01/01/2025
14	Cavally	V 0204 0651 08	F	01/01/2025
15	Tonkpi	V 0203 7077 88	F	01/01/2026
16	N'zi	V 0203 7079 51	M	01/01/2026
17	Poros	V 0203 7080 71	M	01/01/2026
18	Tonkpi	V 0203 7086 64	M	16/01/2026
19	Gontougo	V 0203 7082 86	F	01/01/2027
20	Marahoue	V 0203 7089 09	F	01/01/2027
21	Guemon	V 0204 4660 57	M	01/01/2027
22	Poros	V 0203 5987 26	M	01/01/2028
23	Gontougo	V 0203 7080 68	F	01/01/2028
24	Gbeke	V 0203 7081 98	M	01/01/2028
25	Worodougou	V 0203 7082 99	F	01/01/2028
26	Cavally	V 0203 7086 22	M	01/01/2028
27	Bagoue	V 0203 7087 10	F	01/01/2028
28	Tchologo	V 0204 0650 94	M	01/01/2028
29	Poros	V 0203 7077 20	F	01/01/2029
30	Tonkpi	V 0203 7084 88	F	01/01/2029
31	Gbeke	V 0203 7085 05	F	01/01/2029
32	Gbeke	V 0203 7087 36	M	01/01/2029
33	Sud-Comoe	V 0204 5586 93	M	01/01/2029
34	Iffou	V 0204 8283 09	M	01/01/2029

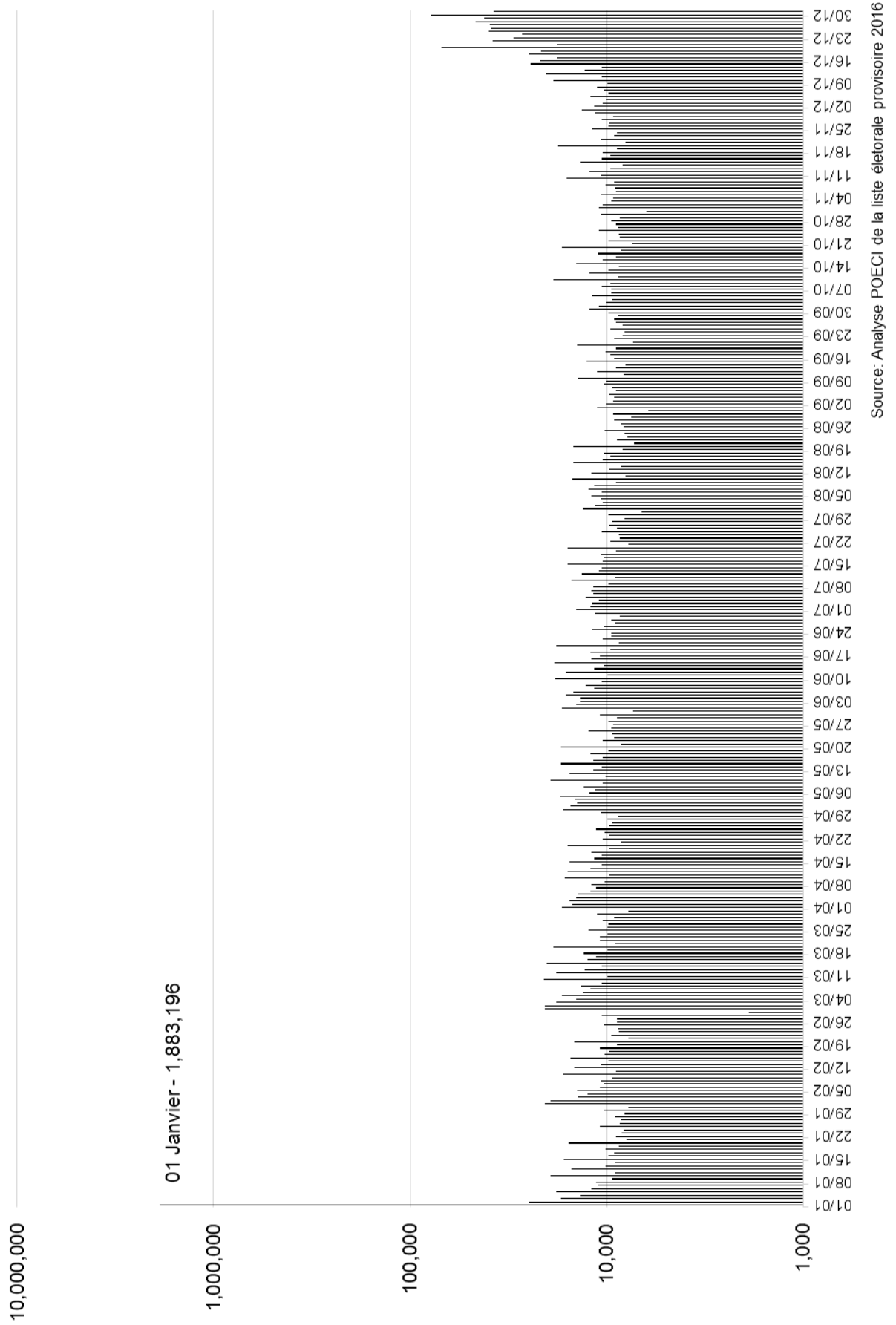
POECI Analyse de la liste électorale provisoire 2016

Tableau 6.5 : Liste de personnes inscrites sur la *liste électorale provisoire 2016* ayant une date de naissance impossible – qui ne seront pas encore nés le 30 octobre 2016 (date provisoire du referendum constitutionnel)

N°	Région	Numéro d'électeur	Sexe	Date de naissance
35	Cavally	V 0204 9870 15	F	01/01/2029
36	Tonkpi	V 0203 7087 65	M	07/10/2029

Source: Analyse POECI de la liste électorale provisoire 2016

Charte 6.1: Répartition de personnes inscrites sur la liste électorale provisoire 2016 ayant au moins 18 ans par date de naissance



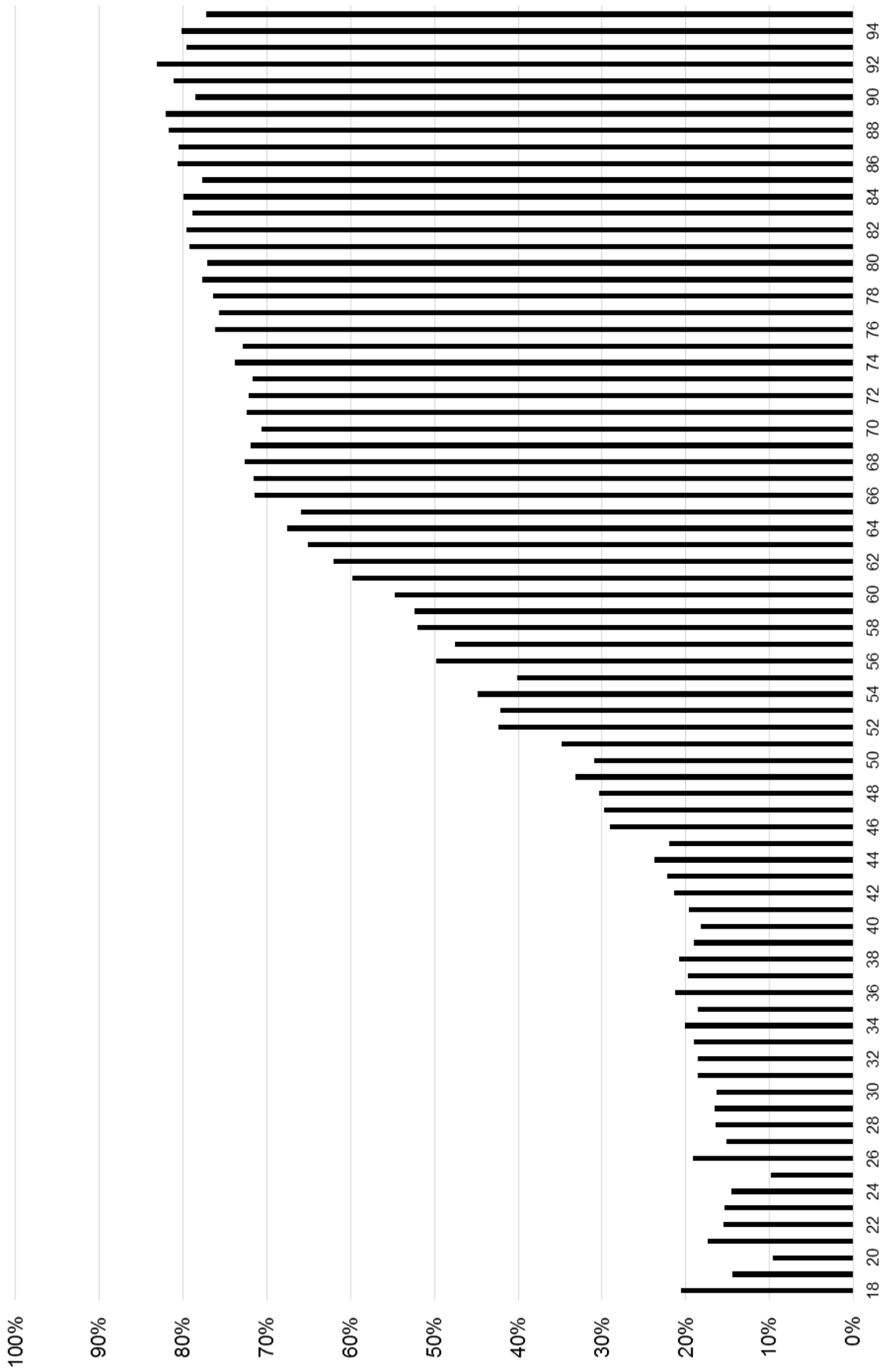
Source: Analyse POECI de la liste électorale provisoire 2016

POECI Analyse de la liste électorale provisoire 2016

Tableau 6.6 : Répartition de personnes inscrites sur la <i>liste électorale provisoire 2016</i> ayant une date de naissance de 01 janvier par région							
Région	Nombre total de personnes inscrites sur la liste	Nombre total de personnes inscrites sur la liste date de naissance 01 janvier		Personnes anciennement inscrites sur la liste date de naissance 01 janvier		Personnes nouvellement inscrites sur la liste date de naissance 01 janvier	
	N°	N°	%	N°	%	N°	%
Abidjan	1,848,398	254 702	13,5%	252 331	13,7%	2 371	6,3%
Agnéby-Tiassa	196,485	52 123	2,8%	51 445	2,8%	678	1,8%
Bafing	50,487	26 564	1,4%	25 010	1,4%	1 554	4,1%
Bagoué	100,142	41 116	2,2%	40 547	2,2%	569	1,5%
Bélier	119,642	59 465	3,2%	58 694	3,2%	771	2,1%
Béré	77,801	39 939	2,1%	38 621	2,1%	1 318	3,5%
Bounkani	54,869	37 669	2,0%	35 323	1,9%	2 346	6,3%
Cavally	89,987	27 914	1,5%	27 315	1,5%	599	1,6%
Folon	27,279	16 708	0,9%	16 436	0,9%	272	0,7%
Gbêkê	300,680	101 586	5,4%	100 879	5,5%	707	1,9%
Gboklé	56,277	17 198	0,9%	16 885	0,9%	313	0,8%
Goh	207,715	63 913	3,4%	63 234	3,4%	679	1,8%
Gontougo	182,612	87 350	4,6%	85 514	4,6%	1 836	4,9%
Grands Ponts	116,337	24 427	1,3%	23 950	1,3%	477	1,3%
Guémon	169,501	72 222	3,8%	70 376	3,8%	1 846	4,9%
Hambol	116,329	47 837	2,5%	47 000	2,5%	837	2,2%
Haut-Sassandra	315,468	109 632	5,8%	107 960	5,8%	1 672	4,5%
Iffou	103,588	37 812	2,0%	37 344	2,0%	468	1,2%
Indénié-Djuablin	115,063	32 775	1,7%	31 966	1,7%	809	2,2%
Kabadougou	64,053	35 524	1,9%	34 906	1,9%	618	1,6%
La Mé	173,609	39 296	2,1%	38 750	2,1%	546	1,5%
Lôh-Djiboua	202,528	59 429	3,2%	58 542	3,2%	887	2,4%
Marahoué	199,074	70 492	3,7%	69 224	3,8%	1 268	3,4%
Moronou	110,099	38 660	2,1%	37 806	2,0%	854	2,3%
Nawa	170,252	47 576	2,5%	46 941	2,5%	635	1,7%
N'zi	84,557	32 265	1,7%	31 920	1,7%	345	0,9%
Poros	230,689	100 450	5,3%	96 875	5,2%	3 575	9,5%
San-Pedro	160,663	42 005	2,2%	40 843	2,2%	1 162	3,1%
Sud-Comoé	196,446	32 862	1,7%	31 400	1,7%	1 462	3,9%
Tchologo	104,973	44 576	2,4%	43 343	2,3%	1 233	3,3%
Tonkpi	259,508	118 558	6,3%	115 032	6,2%	3 526	9,4%
Worodougou	68,271	27 946	1,5%	26 871	1,5%	1 075	2,9%
Yamoussoukro	116,160	37 081	2,0%	36 872	2,0%	209	0,6%
Diaspora	50,334	5 560	0,3%	5 558	0,3%	2	0,0%
Total	6,439,876	1 883 232	29,2%	1 845 713		37 519	

Source: Analyse POECI de la liste électorale provisoire 2016

Charte 6.2: Pourcent de personnes inscrites sur la liste électorale provisoire 2016 ayant 18 ans ou plus et une date de naissance du 01 janvier selon âge



Source: Analyse POECI de la liste électorale provisoire 2016

POECI Analyse de la liste électorale provisoire 2016

Tableau 6.7 : Répartition de personnes potentiellement doublées sur la liste électorale provisoire 2016 par région et date de naissance						
Région	Personnes potentiellement doublées sur la liste électorale ayant une date de naissance autre que le 01 janvier		Personnes potentiellement doublées sur la liste électorale dont la date de naissance est le 01 janvier		Toute personne potentiellement doublée sur la liste électorale	
	N°	%	N°	%	N°	%
Abidjan	2 237	38,2%	3 617	61,8%	5 854	0,3%
Agnéby-Tiassa	83	26,2%	234	73,8%	317	0,2%
Bafing	51	15,1%	287	84,9%	338	0,7%
Bagoué	66	8,9%	673	91,1%	739	0,7%
Bélier	92	15,4%	506	84,6%	598	0,5%
Béré	73	8,8%	760	91,2%	833	1,1%
Bounkani	28	10,5%	239	89,5%	267	0,5%
Cavally	62	42,5%	84	57,5%	146	0,2%
Folon	15	3,2%	447	96,8%	462	1,7%
Gbêkê	238	16,9%	1 172	83,1%	1 410	0,5%
Gboklé	42	32,3%	88	67,7%	130	0,2%
Goh	145	29,4%	348	70,6%	493	0,2%
Gontougo	138	8,2%	1 547	91,8%	1 685	0,9%
Grands Ponts	40	24,0%	127	76,0%	167	0,1%
Guémon	63	22,3%	219	77,7%	282	0,2%
Hambol	36	6,4%	523	93,6%	559	0,5%
Haut-Sassandra	218	18,7%	948	81,3%	1 166	0,4%
Iffou	83	27,9%	214	72,1%	297	0,3%
Indénié-Djuablin	96	34,5%	182	65,5%	278	0,2%
Kabadougou	61	4,0%	1 475	96,0%	1 536	2,4%
La Mé	77	41,4%	109	58,6%	186	0,1%
Lôh-Djiboua	119	20,2%	470	79,8%	589	0,3%
Marahoué	198	29,4%	476	70,6%	674	0,3%
Moronou	17	14,4%	101	85,6%	118	0,1%
Nawa	89	22,0%	315	78,0%	404	0,2%
N'zi	37	22,0%	131	78,0%	168	0,2%
Poro	188	6,9%	2 550	93,1%	2 738	1,2%
San-Pedro	74	15,3%	410	84,7%	484	0,3%
Sud-Comoé	122	43,3%	160	56,7%	282	0,1%
Tchologo	82	7,0%	1 095	93,0%	1 177	1,1%
Tonkpi	71	11,0%	573	89,0%	644	0,2%
Worodougou	103	18,4%	456	81,6%	559	0,8%
Yamoussoukro	102	22,2%	358	77,8%	460	0,4%
Diaspora	40	25,3%	118	74,7%	158	0,3%
Total	5 186	19,8%	21 012	80,2%	26 198	0,4%

Source: Analyse POECI de la liste électorale provisoire 2016

7. Tableaux de mise à jour

Tableau 7.1 : Incorporation de personnes inscrites sur la <i>liste électorale provisoire 2016</i> qui se sont inscrites lors des exercices de révision précédentes			
Personnes inscrites sur la liste	Liste électorale provisoire 2016	Listes électorales précédentes	Différence
Personnes inscrites sur la liste en 2015	367 462	367 475	13
Anciens mineurs en 2010	207 171	207 171	0
Personnes inscrites sur la liste en 2010	5 725 493	5 725 720	227
Total	6 300 126	6 300 366	240

Source: Analyse POECI de la liste électorale provisoire 2016

Tableau 7.2 : Personnes nouvellement inscrites et qui ont mis à jour leurs informations sur la <i>liste électorale provisoire 2015</i> et la <i>liste électorale définitives 2015</i>				
Personnes inscrites sur la liste	Liste électorale provisoire 2016		Liste électorale définitive 2015	
	N°	%	N°	%
Personnes nouvellement inscrites sur la liste	139 750	2,2%	574 646	9,1%
Personnes déjà inscrites sur la liste qui ont mis à jour leurs informations	236 796	3,7%	822 278	13,1%
Personnes déjà inscrites qui ont mis à jour leurs informations	6 063 330	93,1%	4 903 218	77,8%
Total	6 439 876	100,0%	6 300 142	100,0%

Source: Analyse POECI de la liste électorale provisoire 2016

POECI Analyse de la liste électorale provisoire 2016

Table 7.3 Nombre de personnes inscrites sur la <i>liste électorale provisoire 2016</i> par catégorie d'inscription et région							
Région	Nombre total de personnes inscrites sur la liste	Personnes anciennement inscrites sur la liste (aucun changement aux informations)		Personnes anciennement inscrites sur la liste (qui ont mis à jour leurs informations)		Personnes nouvellement inscrites sur la liste	
	N°	N°	%	N°	%	N°	%
Abidjan	1 848 398	1 759 684	95,2%	59 348	3,2%	29 366	1,6%
Agnéby-Tiassa	196 485	185 772	94,5%	6 913	3,5%	3 800	1,9%
Bafing	50 487	44 222	87,6%	3 465	6,9%	2 800	5,5%
Bagoué	100 142	95 880	95,7%	2 401	2,4%	1 861	1,9%
Bélier	119 642	113 539	94,9%	4 006	3,3%	2 097	1,8%
Béré	77 801	68 509	88,1%	6 401	8,2%	2 891	3,7%
Bounkani	54 869	49 920	91,0%	1 742	3,2%	3 207	5,8%
Cavally	89 987	83 314	92,6%	4 391	4,9%	2 282	2,5%
Folon	27 279	25 945	95,1%	735	2,7%	599	2,2%
Gbêkê	300 680	290 926	96,8%	6 159	2,0%	3 595	1,2%
Gboklé	56 277	51 906	92,2%	2 886	5,1%	1 485	2,6%
Goh	207 715	197 417	95,0%	7 033	3,4%	3 265	1,6%
Gontougo	182 612	170 474	93,4%	7 117	3,9%	5 021	2,7%
Grands Ponts	116 337	106 134	91,2%	7 260	6,2%	2 943	2,5%
Guémon	169 501	151 234	89,2%	13 546	8,0%	4 721	2,8%
Hambol	116 329	110 646	95,1%	3 277	2,8%	2 406	2,1%
Haut-Sassandra	315 468	303 331	96,2%	7 160	2,3%	4 977	1,6%
Iffou	103 588	99 333	95,9%	2 934	2,8%	1 321	1,3%
Indénié-Djuablin	115 063	110 351	95,9%	1 840	1,6%	2 872	2,5%
Kabadougou	64 053	60 383	94,3%	2 305	3,6%	1 365	2,1%
La Mé	173 609	166 060	95,7%	4 199	2,4%	3 350	1,9%
Lôh-Djiboua	202 528	189 112	93,4%	8 904	4,4%	4 512	2,2%
Marahoué	199 074	187 025	93,9%	8 179	4,1%	3 870	1,9%
Moronou	110 099	100 906	91,7%	5 806	5,3%	3 387	3,1%
Nawa	170 252	160 532	94,3%	6 677	3,9%	3 043	1,8%
N'zi	84 557	81 646	96,6%	1 784	2,1%	1 127	1,3%
Poro	230 689	209 351	90,8%	11 138	4,8%	10 200	4,4%
San-Pedro	160 663	150 328	93,6%	5 728	3,6%	4 607	2,9%
Sud-Comoé	196 446	179 488	91,4%	9 372	4,8%	7 586	3,9%
Tchologo	104 973	97 121	92,5%	4 568	4,4%	3 284	3,1%
Tonkpi	259 508	241 229	93,0%	10 417	4,0%	7 862	3,0%
Worodougou	68 271	58 110	85,1%	7 270	10,6%	2 891	4,2%
Yamoussoukro	116 160	113 196	97,4%	1 820	1,6%	1 144	1,0%
Diaspora	50 334	50 306	99,9%	15	0,0%	13	0,0%
Total	6 439 876	6 063 330	94,2%	236 796	3,7%	139 750	2,2%

Source: Analyse POECI de la liste électorale provisoire 2016

POECI Analyse de la liste électorale provisoire 2016

Table 7.4 Nombre de personnes inscrites sur la liste électorale provisoire 2016 par catégorie d'inscription et département							
Département	Nombre total de personnes inscrites sur la liste	Personnes anciennement inscrites sur la liste (aucun changement aux informations)		Personnes anciennement inscrites sur la liste (qui ont mis à jour leurs informations)		Personnes nouvellement inscrites sur la liste	
		N°	%	N°	%	N°	%
Abobo (Abidjan)	358 053	351 666	98,2%	3 146	0,9%	3 241	0,9%
Adjame (Abidjan)	105 659	102 531	97,0%	1 533	1,5%	1 595	1,5%
Anyama (Abidjan)	67 101	65 180	97,1%	1 160	1,7%	761	1,1%
Attecoube (Abidjan)	87 552	84 198	96,2%	1 737	2,0%	1 617	1,8%
Bingerville (Abidjan)	39 185	35 797	91,4%	2 226	5,7%	1 162	3,0%
Brofodoume (Abidjan)	7 245	7 081	97,7%	119	1,6%	45	0,6%
Cocody (Abidjan)	227 894	217 984	95,7%	6 420	2,8%	3 490	1,5%
Koumassi (Abidjan)	152 063	146 737	96,5%	2 416	1,6%	2 910	1,9%
Marcory (Abidjan)	90 466	87 666	96,9%	1 728	1,9%	1 072	1,2%
Plateau (Abidjan)	69 835	35 995	51,5%	28 190	40,4%	5 650	8,1%
Port-Bouet (Abidjan)	104 603	99 728	95,3%	2 668	2,6%	2 207	2,1%
Songon (Abidjan)	26 728	25 311	94,7%	1 178	4,4%	239	0,9%
Treichville (Abidjan)	54 925	48 998	89,2%	3 654	6,7%	2 273	4,1%
Yopougon (Abidjan)	457 089	450 812	98,6%	3 173	0,7%	3 104	0,7%
Abengourou (Indenie-Djuablin)	71 448	69 359	97,1%	761	1,1%	1 328	1,9%
Aboisso (Sud-Comoe)	79 853	69 616	87,2%	6 477	8,1%	3 760	4,7%
Adiake (Sud-Comoe)	20 358	18 606	91,4%	841	4,1%	911	4,5%
Adzope (La Me)	74 679	70 847	94,9%	1 778	2,4%	2 054	2,8%
Agboville (Agneby-Tiassa)	103 141	97 450	94,5%	3 734	3,6%	1 957	1,9%
Agnibilekrou (Indenie-Djuablin)	32 257	30 762	95,4%	638	2,0%	857	2,7%
Akoupe (La Me)	42 727	40 512	94,8%	1 497	3,5%	718	1,7%

POECI Analyse de la liste électorale provisoire 2016

Table 7.4 Nombre de personnes inscrites sur la <i>liste électorale provisoire 2016</i> par catégorie d'inscription et département							
Département	Nombre total de personnes inscrites sur la liste	Personnes anciennement inscrites sur la liste (aucun changement aux informations)		Personnes anciennement inscrites sur la liste (qui ont mis à jour leurs informations)		Personnes nouvellement inscrites sur la liste	
		N°	%	N°	%	N°	%
Alepe (La Me)	37 761	36 717	97,2%	640	1,7%	404	1,1%
Arrah (Moronou)	25 124	23 903	95,1%	730	2,9%	491	2,0%
Attiegouakro (Yamoussoukro)	15 112	14 459	95,7%	441	2,9%	212	1,4%
Bangolo (Guemon)	47 936	42 394	88,4%	3 856	8,0%	1 686	3,5%
Beoumi (Gbeke)	40 660	39 492	97,1%	750	1,8%	418	1,0%
Bettie (Indenie-Djuablin)	11 358	10 230	90,1%	441	3,9%	687	6,0%
Biankouma (Tonkpi)	36 179	32 530	89,9%	1 826	5,0%	1 823	5,0%
Blolequin (Cavally)	21 974	20 493	93,3%	951	4,3%	530	2,4%
Bocanda (N'zi)	36 638	35 896	98,0%	523	1,4%	219	0,6%
Bondoukou (Gontougo)	81 857	77 198	94,3%	2 485	3,0%	2 174	2,7%
Bongouanou (Moronou)	47 669	43 254	90,7%	2 789	5,9%	1 626	3,4%
Botro (Gbeke)	31 165	29 434	94,4%	1 268	4,1%	463	1,5%
Bouafle (Marahoue)	90 757	87 114	96,0%	2 055	2,3%	1 588	1,7%
Bouake (Gbeke)	199 527	193 350	96,9%	3 724	1,9%	2 453	1,2%
Bouna (Bounkani)	24 253	21 637	89,2%	929	3,8%	1 687	7,0%
Boundiali (Bagoue)	36 989	34 736	93,9%	1 491	4,0%	762	2,1%
Buyo (Nawa)	22 732	19 742	86,8%	2 447	10,8%	543	2,4%
Dabakala (Hambol)	48 201	45 754	94,9%	1 543	3,2%	904	1,9%
Dabou (Grands Ponts)	65 703	60 958	92,8%	3 348	5,1%	1 397	2,1%
Daloa (Haut-Sassandra)	156 894	151 004	96,2%	3 550	2,3%	2 340	1,5%
Danane (Tonkpi)	66 707	63 747	95,6%	2 057	3,1%	903	1,4%

POECI Analyse de la liste électorale provisoire 2016

Table 7.4 Nombre de personnes inscrites sur la liste électorale provisoire 2016 par catégorie d'inscription et département							
Département	Nombre total de personnes inscrites sur la liste	Personnes anciennement inscrites sur la liste (aucun changement aux informations)		Personnes anciennement inscrites sur la liste (qui ont mis à jour leurs informations)		Personnes nouvellement inscrites sur la liste	
		N°	%	N°	%	N°	%
Daoukro (Iffou)	53 570	51 475	96,1%	1 406	2,6%	689	1,3%
Dianra (Bere)	18 002	16 577	92,1%	881	4,9%	544	3,0%
Didievi (Belier)	27 686	26 604	96,1%	767	2,8%	315	1,1%
Dikodougou (Poro)	19 549	17 793	91,0%	526	2,7%	1 230	6,3%
Dimbokro (N'zi)	37 504	36 133	96,3%	864	2,3%	507	1,4%
Divo (Loh-Djiboua)	115 102	107 862	93,7%	4 376	3,8%	2 864	2,5%
Djekanou (Belier)	8 498	8 034	94,5%	336	4,0%	128	1,5%
Doropo (Boukani)	10 874	10 181	93,6%	171	1,6%	522	4,8%
Duekoue (Guemon)	74 428	68 943	92,6%	3 967	5,3%	1 518	2,0%
Facobly (Guemon)	20 388	18 507	90,8%	1 475	7,2%	406	2,0%
Ferkessedougou (Tchologo)	45 832	43 370	94,6%	1 596	3,5%	866	1,9%
Fresco (Gbokle)	17 164	16 482	96,0%	442	2,6%	240	1,4%
Gagnoa (Goh)	145 713	138 561	95,1%	4 624	3,2%	2 528	1,7%
Gbeleban (Kabadougou)	7 730	7 271	94,1%	252	3,3%	207	2,7%
Grand-Bassam (Sud-Comoe)	84 720	80 615	95,2%	1 765	2,1%	2 340	2,8%
Grand-Lahou (Grands Ponts)	29 753	25 815	86,8%	2 933	9,9%	1 005	3,4%
Gueyo (Nawa)	15 312	13 420	87,6%	1 182	7,7%	710	4,6%
Guiglo (Cavally)	34 954	31 878	91,2%	2 012	5,8%	1 064	3,0%
Guitry (Loh-Djiboua)	29 420	27 626	93,9%	1 241	4,2%	553	1,9%
Issia (Haut-Sassandra)	88 108	85 429	97,0%	1 823	2,1%	856	1,0%
Jacquerville (Grands Ponts)	20 881	19 361	92,7%	979	4,7%	541	2,6%

POECI Analyse de la liste électorale provisoire 2016

Table 7.4 Nombre de personnes inscrites sur la liste électorale provisoire 2016 par catégorie d'inscription et département							
Département	Nombre total de personnes inscrites sur la liste	Personnes anciennement inscrites sur la liste (aucun changement aux informations)		Personnes anciennement inscrites sur la liste (qui ont mis à jour leurs informations)		Personnes nouvellement inscrites sur la liste	
		N°	%	N°	%	N°	%
Kani (Worodougou)	20 361	16 989	83,4%	2 442	12,0%	930	4,6%
Kaniasso (Folon)	15 205	14 467	95,1%	344	2,3%	394	2,6%
Katiola (Hambol)	32 890	32 073	97,5%	337	1,0%	480	1,5%
Kong (Tchologo)	15 730	14 002	89,0%	1 072	6,8%	656	4,2%
Korhogo (Poro)	168 639	153 720	91,2%	7 657	4,5%	7 262	4,3%
Koro (Bafing)	17 990	16 316	90,7%	811	4,5%	863	4,8%
Kouassi-Kouassikro (N'zi)	10 415	9 617	92,3%	397	3,8%	401	3,9%
Kouibly (Guemon)	26 749	21 390	80,0%	4 248	15,9%	1 111	4,2%
Kounahiri (Bere)	16 236	14 030	86,4%	1 865	11,5%	341	2,1%
Koun-Fao (Gontougo)	36 650	34 159	93,2%	1 670	4,6%	821	2,2%
Kouto (Bagoue)	37 033	35 852	96,8%	525	1,4%	656	1,8%
Lakota (Loh-Djiboua)	58 006	53 624	92,4%	3 287	5,7%	1 095	1,9%
Madinani (Kabadougou)	11 375	10 499	92,3%	670	5,9%	206	1,8%
Man (Tonkpi)	93 147	85 662	92,0%	3 911	4,2%	3 574	3,8%
Mankono (Bere)	43 563	37 902	87,0%	3 655	8,4%	2 006	4,6%
M'Bahiakro (Iffou)	24 972	23 513	94,2%	1 079	4,3%	380	1,5%
M'Batto (Moronou)	37 306	33 749	90,5%	2 287	6,1%	1 270	3,4%
M'Bengue (Poro)	20 449	18 214	89,1%	1 021	5,0%	1 214	5,9%
Meagui (Nawa)	45 762	44 319	96,8%	795	1,7%	648	1,4%
Minignan (Folon)	12 074	11 478	95,1%	391	3,2%	205	1,7%
Nassian (Boukani)	13 285	12 448	93,7%	463	3,5%	374	2,8%

POECI Analyse de la liste électorale provisoire 2016

Table 7.4 Nombre de personnes inscrites sur la <i>liste électorale provisoire 2016</i> par catégorie d'inscription et département							
Département	Nombre total de personnes inscrites sur la liste	Personnes anciennement inscrites sur la liste (aucun changement aux informations)		Personnes anciennement inscrites sur la liste (qui ont mis à jour leurs informations)		Personnes nouvellement inscrites sur la liste	
		N°	%	N°	%	N°	%
Niakaramadougou (Hambol)	35 238	32 819	93,1%	1 397	4,0%	1 022	2,9%
Odienne (Kabadougou)	32 764	31 315	95,6%	770	2,4%	679	2,1%
Ouangolodougou (Tchologo)	43 411	39 749	91,6%	1 900	4,4%	1 762	4,1%
Ouaninou (Bafing)	14 129	12 214	86,4%	1 153	8,2%	762	5,4%
Oume (Goh)	62 002	58 856	94,9%	2 409	3,9%	737	1,2%
Prikro (Iffou)	25 046	24 345	97,2%	449	1,8%	252	1,0%
Sakassou (Gbeke)	29 328	28 650	97,7%	417	1,4%	261	0,9%
Samatiguila (Kabadougou)	5 372	4 906	91,3%	363	6,8%	103	1,9%
Sandegue (Gontougo)	13 753	12 655	92,0%	752	5,5%	346	2,5%
San-Pedro (San-Pedro)	130 392	123 779	94,9%	3 909	3,0%	2 704	2,1%
Sassandra (Gbokle)	39 113	35 424	90,6%	2 444	6,2%	1 245	3,2%
Seguela (Worodougou)	47 910	41 121	85,8%	4 828	10,1%	1 961	4,1%
Seguelon (Kabadougou)	6 812	6 392	93,8%	250	3,7%	170	2,5%
Sikensi (Agneby-Tiassa)	29 214	28 370	97,1%	431	1,5%	413	1,4%
Sinematiali (Poro)	22 052	19 624	89,0%	1 934	8,8%	494	2,2%
Sinfra (Marahoue)	55 689	53 023	95,2%	1 731	3,1%	935	1,7%
Sipilou (Tonkpi)	10 359	9 517	91,9%	350	3,4%	492	4,7%
Soubre (Nawa)	86 446	83 051	96,1%	2 253	2,6%	1 142	1,3%
Taabo (Agneby-Tiassa)	15 642	15 147	96,8%	308	2,0%	187	1,2%
Tabou (San-Pedro)	30 271	26 549	87,7%	1 819	6,0%	1 903	6,3%
Tai (Cavally)	15 762	15 153	96,1%	411	2,6%	198	1,3%

POECI Analyse de la liste électorale provisoire 2016

Table 7.4 Nombre de personnes inscrites sur la liste électorale provisoire 2016 par catégorie d'inscription et département							
Département	Nombre total de personnes inscrites sur la liste	Personnes anciennement inscrites sur la liste (aucun changement aux informations)		Personnes anciennement inscrites sur la liste (qui ont mis à jour leurs informations)		Personnes nouvellement inscrites sur la liste	
		N°	%	N°	%	N°	%
Tanda (Gontougo)	28 218	25 552	90,6%	1 510	5,4%	1 156	4,1%
Tehini (Bounkani)	6 457	5 654	87,6%	179	2,8%	624	9,7%
Tengrela (Bagoue)	26 120	25 292	96,8%	385	1,5%	443	1,7%
Tiapoum (Sud-Comoe)	11 515	10 651	92,5%	289	2,5%	575	5,0%
Tiassale (Agneby-Tiassa)	48 488	44 805	92,4%	2 440	5,0%	1 243	2,6%
Tiebissou (Belier)	35 964	32 457	90,2%	2 179	6,1%	1 328	3,7%
Touba (Bafing)	18 368	15 692	85,4%	1 501	8,2%	1 175	6,4%
Toulepleu (Cavally)	17 297	15 790	91,3%	1 017	5,9%	490	2,8%
Toumodi (Belier)	47 494	46 444	97,8%	724	1,5%	326	0,7%
Transua (Gontougo)	22 134	20 910	94,5%	700	3,2%	524	2,4%
Vavoua (Haut-Sassandra)	51 603	49 158	95,3%	1 131	2,2%	1 314	2,5%
Yakasse-Attobrou (La Me)	18 442	17 984	97,5%	284	1,5%	174	0,9%
Yamoussoukro (Yamoussoukro)	101 048	98 737	97,7%	1 379	1,4%	932	0,9%
Zouan-Hounien (Tonkpi)	53 116	49 773	93,7%	2 273	4,3%	1 070	2,0%
Zoukougbeu (Haut-Sassandra)	18 863	17 740	94,0%	656	3,5%	467	2,5%
Zuenoula (Marahoue)	52 628	46 888	89,1%	4 393	8,3%	1 347	2,6%
Diaspora	50 334	50 306	99,9%	15	0,0%	13	0,0%
Total	6 439 876	6 063 330	94,2%	236 796	3,7%	139 750	2,2%

Source: Analyse POECI de la liste électorale provisoire 2016

POECI Analyse de la liste électorale provisoire 2016

Tableau 7.5 : Répartition de personnes inscrites sur la liste et identifiées par l'ONI comme décédées à être radiées de la <i>liste électorale 2016</i> et personnes anciennement inscrites sur la liste qui ne se retrouvent pas sur la <i>liste électorale provisoire 2016</i>					
Région	Nombre total de personnes inscrites sur la liste	Nombre total de personnes inscrites sur la liste et identifiées par l'ONI comme décédées à être radiées de la <i>liste électorale 2016</i>		Personnes anciennement inscrites sur la liste électorale qui ne se retrouvent pas sur la <i>liste électorale provisoire 2016</i>	
	N°	N°	%	N°	%
Abidjan	1 848 398	3 511	0,2%	18	7,5%
Agnéby-Tiassa	196 485	1 694	0,9%	8	3,3%
Bafing	50 487	703	1,4%	0	0,0%
Bagoué	100 142	1 240	1,2%	4	1,7%
Bélier	119 642	2 606	2,2%	7	2,9%
Béré	77 801	1 795	2,3%	5	2,1%
Bounkani	54 869	1 335	2,4%	0	0,0%
Cavally	89 987	2 768	3,1%	1	0,4%
Folon	27 279	1 155	4,2%	1	0,4%
Gbêkê	300 680	5 726	1,9%	2	0,8%
Gboklé	56 277	444	0,8%	3	1,3%
Goh	207 715	2 043	1,0%	1	0,4%
Gontougo	182 612	5 825	3,2%	11	4,6%
Grands Ponts	116 337	2 423	2,1%	1	0,4%
Guémon	169 501	2 072	1,2%	0	0,0%
Hambol	116 329	3 619	3,1%	0	0,0%
Haut-Sassandra	315 468	4 148	1,3%	0	0,0%
Iffou	103 588	3 943	3,8%	3	1,3%
Indénié-Djuablin	115 063	1 723	1,5%	9	3,8%
Kabadougou	64 053	1 943	3,0%	8	3,3%
La Mé	173 609	4 231	2,4%	3	1,3%
Lôh-Djiboua	202 528	2 757	1,4%	3	1,3%
Marahoué	199 074	3 039	1,5%	2	0,8%
Moronou	110 099	2 888	2,6%	3	1,3%
Nawa	170 252	1 038	0,6%	0	0,0%
N'zi	84 557	3 016	3,6%	1	0,4%
Poro	230 689	4 934	2,1%	6	2,5%
San-Pedro	160 663	448	0,3%	0	0,0%
Sud-Comoé	196 446	2 338	1,2%	3	1,3%
Tchologo	104 973	1 689	1,6%	1	0,4%
Tonkpi	259 508	3 781	1,5%	5	2,1%
Worodougou	68 271	1 989	2,9%	0	0,0%
Yamoussoukro	116 160	1 175	1,0%	128	53,3%
Diaspora	50 334	--	0,0%	3	1,3%
Total	6 439 876	84 039	1,3%	240	100,0%

Source: Analyse POECI de la liste électorale provisoire 2016

POECI Analyse de la liste électorale provisoire 2016

Tableau 7.6: Nombre estimé de personnes décédées sur la <i>liste électorale provisoire 2016</i> par année de décès				
Année	Nombre estimé de personnes a priori en vie inscrites sur la liste électorale	Nombre de décès estimés sur une population de 1 000	Nombre estimé de personnes décédées sur la liste électorale	Nombre estimé de personnes inscrites sur la liste électorale et en vie à la fin de l'année
2009	5 725 722	10,78	61 723	5 663 999
2010	5 663 999	10,43	59 076	5 604 923
2011	5 604 923	10,16	56 946	5 547 977
2012	5 547 977	9,96	55 258	5 492 719
2013	5 492 719	9,80	53 829	5 438 890
2014	5 438 890	9,67	52 594	5 386 296
2015	5 386 296	8,06	43 414	5 342 882
Total			382 840	

Veillez noter : Le taux de mortalité sur une population de 1 000 provient du CIA World Factbook.

Veillez noter : Le nombre estimé de personnes a priori en vie inscrites sur la liste électorale est égale au nombre de personnes inscrites sur la liste électorale et en vie à la fin de l'année pour l'année précédente.

Veillez noter : Le nombre estimé de personnes décédées sur la liste électorale est égale au nombre de décès estimés sur une population de 1 000 multiplié par le nombre estimé de personnes a priori en vie inscrites sur la liste électorale.

Veillez noter : Le nombre estimé de personnes inscrites sur la liste électorale et en vie à la fin de l'année est égale au nombre estimé de personnes a priori en vie sur la liste électorale moins le nombre estimé de personnes décédées sur la liste électorale.

Veillez noter : Le nombre estimé de personnes a priori en vie inscrites sur la liste électorale en 2009 n'est pas une estimation mais le nombre total de personnes inscrites sur la liste électorale définitive pour l'élection présidentielle de 2010.

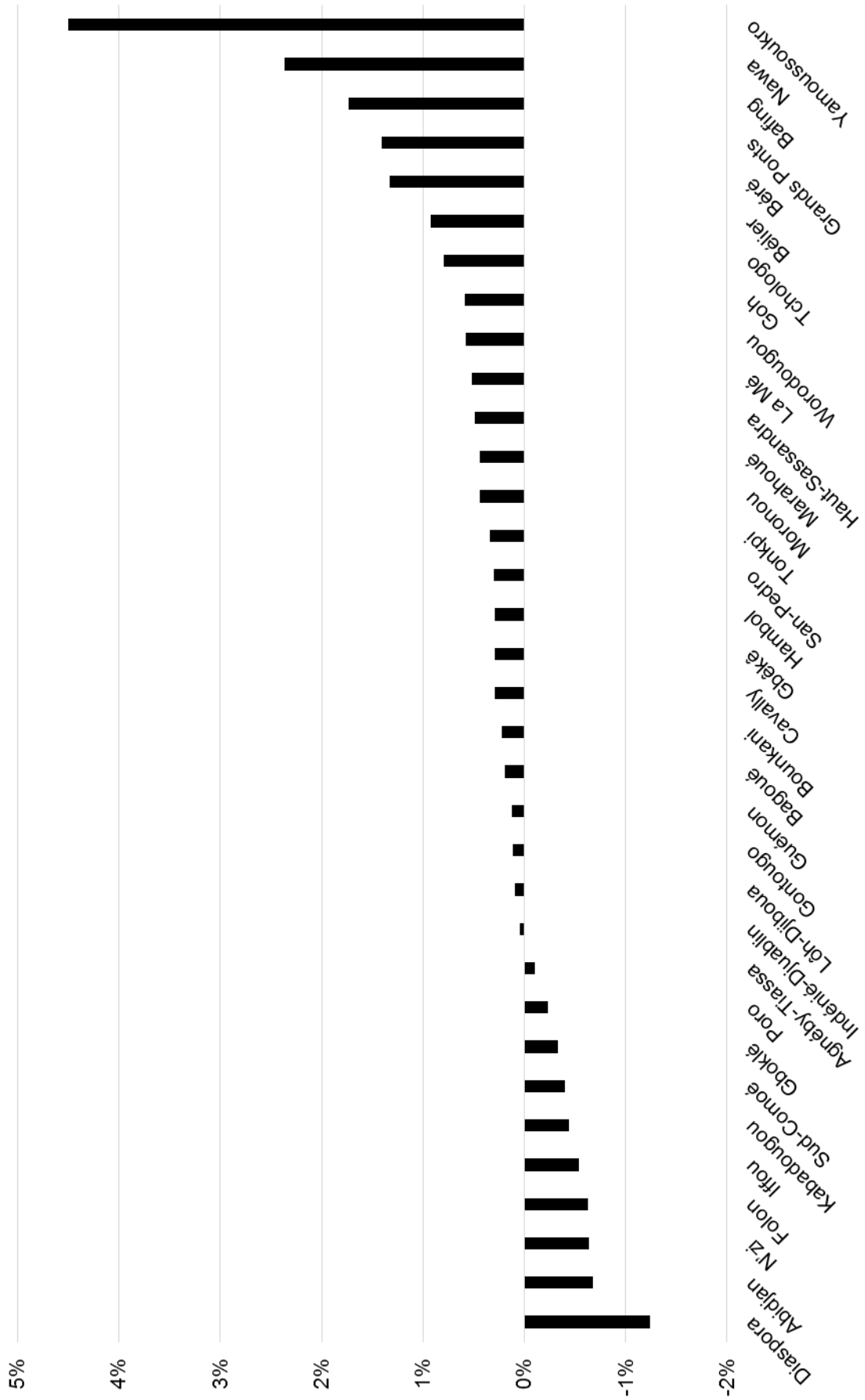
Source: Analyse POECI de la liste électorale provisoire 2016

POECI Analyse de la liste électorale provisoire 2016

Tableau 7.7 : Répartition de personnes sur la <i>liste électorale 2016</i> anciennement inscrites qui ont changé leur lieu d'enrôlement à une autre région par région							
Région	Personnes anciennement inscrites	Changements à		Changements de		Changements nets	
		N°	%	N°	%	N°	%
Abidjan	1 819 032	16 015	0,9%	28 445	1,6%	-12 430	-0,7%
Agneby-Tiassa	192 685	3 337	1,7%	3 543	1,8%	-206	-0,1%
Bafing	47 687	1 217	2,4%	354	0,7%	863	1,7%
Bagoue	98 281	844	0,9%	654	0,7%	190	0,2%
Belier	117 545	2 510	2,2%	1 429	1,2%	1 081	0,9%
Bere	74 910	1 632	2,2%	646	0,9%	986	1,3%
Bounkani	51 662	548	1,1%	434	0,8%	114	0,2%
Cavally	87 705	1 316	1,5%	1 065	1,2%	251	0,3%
Folon	26 680	239	0,9%	162	0,6%	77	0,3%
Gbeke	297 085	2 954	1,0%	3 948	1,3%	-994	-0,3%
Gbokle	54 792	1 091	2,0%	773	1,4%	318	0,6%
Goh	204 450	3 045	1,5%	2 816	1,4%	229	0,1%
Gontougo	177 591	3 540	2,0%	1 076	0,6%	2 464	1,4%
Grands Ponts	113 394	2 423	2,1%	2 278	2,0%	145	0,1%
Guemon	164 780	2 385	1,5%	1 907	1,2%	478	0,3%
Hambol	113 923	1 240	1,1%	685	0,6%	555	0,5%
Haut-Sassandra	310 491	2 188	0,7%	3 857	1,2%	-1 669	-0,5%
Iffou	102 267	1 198	1,2%	1 149	1,1%	49	0,0%
Indenie-Djuablin	112 191	1 003	0,9%	1 501	1,3%	-498	-0,4%
Kabadougou	62 688	723	1,2%	397	0,6%	326	0,5%
La Me	170 259	2 272	1,3%	2 114	1,2%	158	0,1%
Loh-Djiboua	198 016	3 596	1,8%	2 723	1,4%	873	0,4%
Marahoue	195 204	2 872	1,5%	2 025	1,0%	847	0,4%
Moronou	106 712	3 540	3,3%	969	0,9%	2 571	2,4%
Nawa	167 209	1 554	0,9%	2 629	1,6%	-1 075	-0,6%
N'zi	83 430	858	1,0%	1 053	1,3%	-195	-0,2%
Poro	220 489	2 283	1,0%	1 613	0,7%	670	0,3%
San-Pedro	156 056	1 774	1,1%	2 393	1,5%	-619	-0,4%
Sud-Comoe	188 860	4 643	2,5%	3 158	1,7%	1 485	0,8%
Tchologo	101 689	971	1,0%	628	0,6%	343	0,3%
Tonkpi	251 646	2 836	1,1%	1 396	0,6%	1 440	0,6%
Worodougou	65 380	3 244	5,2%	431	0,7%	2 813	4,5%
Yamoussoukro	115 016	799	0,7%	2 122	2,0%	-1 323	-1,2%
Diaspora	50 321	15	0,0%	332	0,7%	-317	-0,6%
Total	6 300 126	80 705	1,3%	80 705	1,3%	0	0,0%

Source: Analyse POECI de la liste électorale provisoire 2016

Charte 7.1 : Pourcent de changements nets de personnes anciennement inscrites sur la liste qui ont changé leur lieu d'enrôlement à une autre région par région (trié selon le pourcent de changement net).



Source: Analyse POECI de la liste électorale provisoire 2016

POECI Analyse de la liste électorale provisoire 2016

Tableau 7.8 : Répartition de personnes sur la <i>liste électorale 2016</i> anciennement inscrites qui ont changé leur lieu d'enrôlement à un autre département par département							
Département	Personnes anciennement inscrites	Changements à		Changements de		Changements nets	
		N°	%	N°	%	N°	%
Abobo (Abidjan)	354 812	2 035	0,6%	14 696	4,0%	-12 661	-3,4%
Adjame (Abidjan)	104 064	1 254	1,2%	3 833	3,6%	-2 579	-2,4%
Anyama (Abidjan)	66 340	863	1,3%	1 671	2,5%	-808	-1,2%
Attecoube (Abidjan)	85 935	1 358	1,5%	4 280	4,8%	-2 922	-3,3%
Bingerville (Abidjan)	38 023	1 907	5,2%	865	2,3%	1 042	2,8%
Brofodoume (Abidjan)	7 200	104	1,5%	211	3,1%	-107	-1,6%
Cocody (Abidjan)	224 404	5 332	2,4%	5 799	2,6%	-467	-0,2%
Koumassi (Abidjan)	149 153	1 744	1,1%	4 310	2,8%	-2 566	-1,7%
Marcory (Abidjan)	89 394	1 546	1,7%	2 748	3,0%	-1 202	-1,3%
Plateau (Abidjan)	64 185	26 963	69,5%	1 577	4,1%	25 386	65,4%
Port-Bouet (Abidjan)	102 396	2 054	2,0%	3 415	3,3%	-1 361	-1,3%
Songon (Abidjan)	26 489	1 040	4,0%	730	2,8%	310	1,2%
Treichville (Abidjan)	52 652	3 126	6,2%	1 218	2,4%	1 908	3,8%
Yopougon (Abidjan)	453 985	2 029	0,4%	18 432	3,9%	-16 403	-3,5%
Abengourou (Indenie-Djuablin)	70 120	406	0,6%	1 063	1,5%	-657	-0,9%
Aboisso (Sud-Comoe)	76 093	3 668	5,0%	1 660	2,2%	2 008	2,7%
Adiake (Sud-Comoe)	19 447	546	2,8%	479	2,5%	67	0,3%
Adzope (La Me)	72 625	1 255	1,7%	1 308	1,8%	-53	-0,1%
Agboville (Agneby-Tiassa)	101 184	1 784	1,8%	1 672	1,7%	112	0,1%
Agnibilekrou (Indenie-Djuablin)	31 400	344	1,1%	389	1,2%	-45	-0,1%
Akoupe (La Me)	42 009	1 150	2,8%	542	1,3%	608	1,5%
Alepe (La Me)	37 357	304	0,8%	588	1,6%	-284	-0,8%

POECI Analyse de la liste électorale provisoire 2016

Tableau 7.8 : Répartition de personnes sur la <i>liste électorale 2016</i> anciennement inscrites qui ont changé leur lieu d'enrôlement à un autre département par département							
Département	Personnes anciennement inscrites	Changements à		Changements de		Changements nets	
		N°	%	N°	%	N°	%
Arrah (Moronou)	24 633	419	1,7%	299	1,2%	120	0,5%
Attiegouakro (Yamoussoukro)	14 900	423	8,5%	68	1,4%	355	7,1%
Bangolo (Guemon)	46 250	1 109	2,4%	547	1,2%	562	1,2%
Beoumi (Gbeke)	40 242	501	1,1%	515	1,1%	-14	0,0%
Bettie (Indenie-Djuablin)	10 671	396	3,8%	192	1,8%	204	1,9%
Biankouma (Tonkpi)	34 356	1 055	3,4%	367	1,2%	688	2,2%
Blolequin (Cavally)	21 444	389	1,8%	254	1,2%	135	0,6%
Bocanda (N'zi)	36 419	173	0,5%	394	1,1%	-221	-0,6%
Bondoukou (Gontougo)	79 683	1 182	1,5%	810	1,0%	372	0,5%
Bongouanou (Moronou)	46 043	1 857	3,8%	580	1,2%	1 277	2,6%
Botro (Gbeke)	30 702	966	3,2%	345	1,1%	621	2,1%
Bouafle (Marahoue)	89 169	965	1,1%	1 045	1,2%	-80	-0,1%
Bouake (Gbeke)	197 074	1 651	0,8%	3 272	1,6%	-1 621	-0,8%
Bouna (Bouankani)	22 566	520	2,3%	201	0,9%	319	1,4%
Boundiali (Bagoue)	36 227	438	1,2%	343	0,9%	95	0,3%
Buyo (Nawa)	22 189	343	1,5%	377	1,7%	-34	-0,2%
Dabakala (Hambol)	47 297	372	0,8%	208	0,4%	164	0,3%
Dabou (Grands Ponts)	64 306	1 424	2,2%	1 544	2,4%	-120	-0,2%
Daloa (Haut-Sassandra)	154 554	1 523	1,0%	2 231	1,4%	-708	-0,5%
Danane (Tonkpi)	65 804	689	1,1%	541	0,8%	148	0,2%
Daoukro (Iffou)	52 881	751	1,4%	584	1,1%	167	0,3%
Dianra (Bere)	17 458	237	1,4%	145	0,8%	92	0,5%

POECI Analyse de la liste électorale provisoire 2016

Tableau 7.8 : Répartition de personnes sur la <i>liste électorale 2016</i> anciennement inscrites qui ont changé leur lieu d'enrôlement à un autre département par département							
Département	Personnes anciennement inscrites	Changements à		Changements de		Changements nets	
		N°	%	N°	%	N°	%
Didievi (Belier)	27 371	417	1,5%	370	1,4%	47	0,2%
Dikodougou (Poro)	18 319	208	1,1%	277	1,5%	-69	-0,4%
Dimbokro (N'zi)	36 997	464	1,2%	631	1,7%	-167	-0,4%
Divo (Loh-Djiboua)	112 238	1 974	1,8%	1 992	1,8%	-18	0,0%
Djekanou (Belier)	8 370	157	1,9%	160	1,9%	-3	0,0%
Doropo (Boukani)	10 352	115	1,2%	276	2,9%	-161	-1,7%
Duekoue (Guemon)	72 910	1 579	2,5%	1 199	1,9%	380	0,6%
Facobly (Guemon)	19 982	733	2,5%	1 298	4,5%	-565	-1,9%
Ferkessedougou (Tchologo)	44 966	194	0,4%	449	1,0%	-255	-0,6%
Fresco (Gbokle)	16 924	211	1,2%	323	1,9%	-112	-0,7%
Gagnoa (Goh)	143 185	1 979	1,4%	2 096	1,5%	-117	-0,1%
Gbeleban (Kabadougou)	7 523	201	2,7%	312	4,2%	-111	-1,5%
Grand-Bassam (Sud-Comoe)	82 380	1 111	1,3%	1 699	2,0%	-588	-0,7%
Grand-Lahou (Grands Ponts)	28 748	652	2,3%	547	1,9%	105	0,4%
Gueyo (Nawa)	14 602	410	2,7%	448	2,9%	-38	-0,2%
Guiglo (Cavally)	33 890	892	2,6%	698	2,1%	194	0,6%
Guitry (Loh-Djiboua)	28 867	442	1,5%	528	1,8%	-86	-0,3%
Issia (Haut-Sassandra)	87 252	599	0,7%	1 309	1,5%	-710	-0,8%
Jacqueville (Grands Ponts)	20 340	614	3,0%	454	2,2%	160	0,8%
Kani (Worodougou)	19 431	963	5,2%	103	0,6%	860	4,6%
Kaniasso (Folon)	14 811	145	1,0%	89	0,6%	56	0,4%
Katiola (Hambol)	32 410	178	0,5%	265	0,8%	-87	-0,3%

POECI Analyse de la liste électorale provisoire 2016

Tableau 7.8 : Répartition de personnes sur la <i>liste électorale 2016</i> anciennement inscrites qui ont changé leur lieu d'enrôlement à un autre département par département							
Département	Personnes anciennement inscrites	Changements à		Changements de		Changements nets	
		N°	%	N°	%	N°	%
Kong (Tchologo)	15 074	449	3,5%	61	0,5%	388	3,0%
Korhogo (Poros)	161 377	1 567	1,0%	1 610	1,0%	-43	0,0%
Koro (Bafing)	17 127	347	2,1%	144	0,9%	203	1,2%
Kouassi-Kouassikro (N'zi)	10 014	317	3,2%	124	1,3%	193	2,0%
Kouibly (Guemon)	25 638	522	2,0%	421	1,6%	101	0,4%
Kounahiri (Bere)	15 895	420	2,7%	91	0,6%	329	2,1%
Koun-Fao (Gontougo)	35 829	883	2,5%	283	0,8%	600	1,7%
Kouto (Bagoue)	36 377	357	1,0%	256	0,7%	101	0,3%
Lakota (Loh-Djiboua)	56 911	1 612	2,9%	635	1,1%	977	1,7%
Madinani (Kabadougou)	11 169	420	3,9%	68	0,6%	352	3,3%
Man (Tonkpi)	89 573	1 476	1,7%	1 070	1,2%	406	0,5%
Mankono (Bere)	41 557	1 062	2,6%	497	1,2%	565	1,4%
M'Bahiakro (Iffou)	24 592	282	1,1%	230	0,9%	52	0,2%
M'Batto (Moronou)	36 036	1 592	4,6%	418	1,2%	1 174	3,4%
M'Bengue (Poros)	19 235	124	0,6%	222	1,2%	-98	-0,5%
Meagui (Nawa)	45 114	347	0,8%	834	1,8%	-487	-1,1%
Minignan (Folon)	11 869	97	0,8%	76	0,6%	21	0,2%
Nassian (Boukani)	12 911	171	1,3%	244	1,9%	-73	-0,6%
Niakaramadougou (Hambol)	34 216	754	2,2%	276	0,8%	478	1,4%
Odiene (Kabadougou)	32 085	424	1,3%	302	0,9%	122	0,4%
Ouangolodougou (Tchologo)	41 649	422	1,0%	212	0,5%	210	0,5%
Ouaninou (Bafing)	13 367	495	3,1%	146	0,9%	349	2,2%

POECI Analyse de la liste électorale provisoire 2016

Tableau 7.8 : Répartition de personnes sur la <i>liste électorale 2016</i> anciennement inscrites qui ont changé leur lieu d'enrôlement à un autre département par département							
Département	Personnes anciennement inscrites	Changements à		Changements de		Changements nets	
		N°	%	N°	%	N°	%
Oume (Goh)	61 265	1 208	2,0%	862	1,4%	346	0,6%
Prikro (Iffou)	24 794	237	0,9%	407	1,5%	-170	-0,6%
Sakassou (Gbeke)	29 067	302	1,0%	282	1,0%	20	0,1%
Samatiguila (Kabadougou)	5 269	326	6,6%	29	0,6%	297	6,0%
Sandegue (Gontougo)	13 407	480	3,7%	88	0,7%	392	3,0%
San-Pedro (San-Pedro)	127 688	1 438	1,1%	2 225	1,7%	-787	-0,6%
Sassandra (Gbokle)	37 868	959	2,6%	529	1,4%	430	1,1%
Seguela (Worodougou)	45 949	2 452	5,6%	499	1,1%	1 953	4,4%
Seguelon (Kabadougou)	6 642	32	0,5%	366	5,2%	-334	-4,8%
Sikensi (Agneby-Tiassa)	28 801	212	0,7%	508	1,7%	-296	-1,0%
Sinematiali (Poro)	21 558	1 074	5,2%	194	0,9%	880	4,3%
Sinfra (Marahoue)	54 754	849	1,6%	842	1,5%	7	0,0%
Sipilou (Tonkpi)	9 867	160	1,6%	202	2,0%	-42	-0,4%
Soubre (Nawa)	85 304	875	1,0%	1 391	1,6%	-516	-0,6%
Taabo (Agneby-Tiassa)	15 455	236	1,5%	538	3,4%	-302	-1,9%
Tabou (San-Pedro)	28 368	612	2,2%	444	1,6%	168	0,6%
Tai (Cavally)	15 564	184	1,2%	314	2,0%	-130	-0,8%
Tanda (Gontougo)	27 062	1 154	4,4%	342	1,3%	812	3,1%
Tehini (Boukani)	5 833	69	1,1%	40	0,7%	29	0,5%
Tengrela (Bagoue)	25 677	144	0,6%	150	0,6%	-6	0,0%
Tiapoum (Sud-Comoe)	10 940	186	1,7%	188	1,7%	-2	0,0%
Tiassale (Agneby-Tiassa)	47 245	1 311	2,8%	1 031	2,2%	280	0,6%

POECI Analyse de la liste électorale provisoire 2016

Tableau 7.8 : Répartition de personnes sur la <i>liste électorale 2016</i> anciennement inscrites qui ont changé leur lieu d'enrôlement à un autre département par département							
Département	Personnes anciennement inscrites	Changements à		Changements de		Changements nets	
		N°	%	N°	%	N°	%
Tiebissou (Belier)	34 636	1 606	4,8%	329	1,0%	1 277	3,8%
Touba (Bafing)	17 193	529	3,1%	218	1,3%	311	1,8%
Toulepleu (Cavally)	16 807	222	1,3%	170	1,0%	52	0,3%
Toumodi (Belier)	47 168	420	0,9%	660	1,4%	-240	-0,5%
Transua (Gontougo)	21 610	462	2,2%	174	0,8%	288	1,4%
Vavoua (Haut-Sassandra)	50 289	480	0,9%	722	1,4%	-242	-0,5%
Yakasse-Attobrou (La Me)	18 268	200	1,1%	313	1,7%	-113	-0,6%
Yamoussoukro (Yamoussoukro)	100 116	628	0,6%	2 306	2,3%	-1 678	-1,6%
Zouan-Hounien (Tonkpi)	52 046	525	1,0%	285	0,5%	240	0,5%
Zoukougbeu (Haut-Sassandra)	18 396	241	1,3%	250	1,4%	-9	0,0%
Zuenoula (Marahoue)	51 281	1 506	3,0%	586	1,2%	920	1,8%
Diaspora	50 321	15	0,0%	332	0,7%	-317	-0,6%
Total	6 300 126	125 872	2,0%	125 872	2,0%	0	0,0%

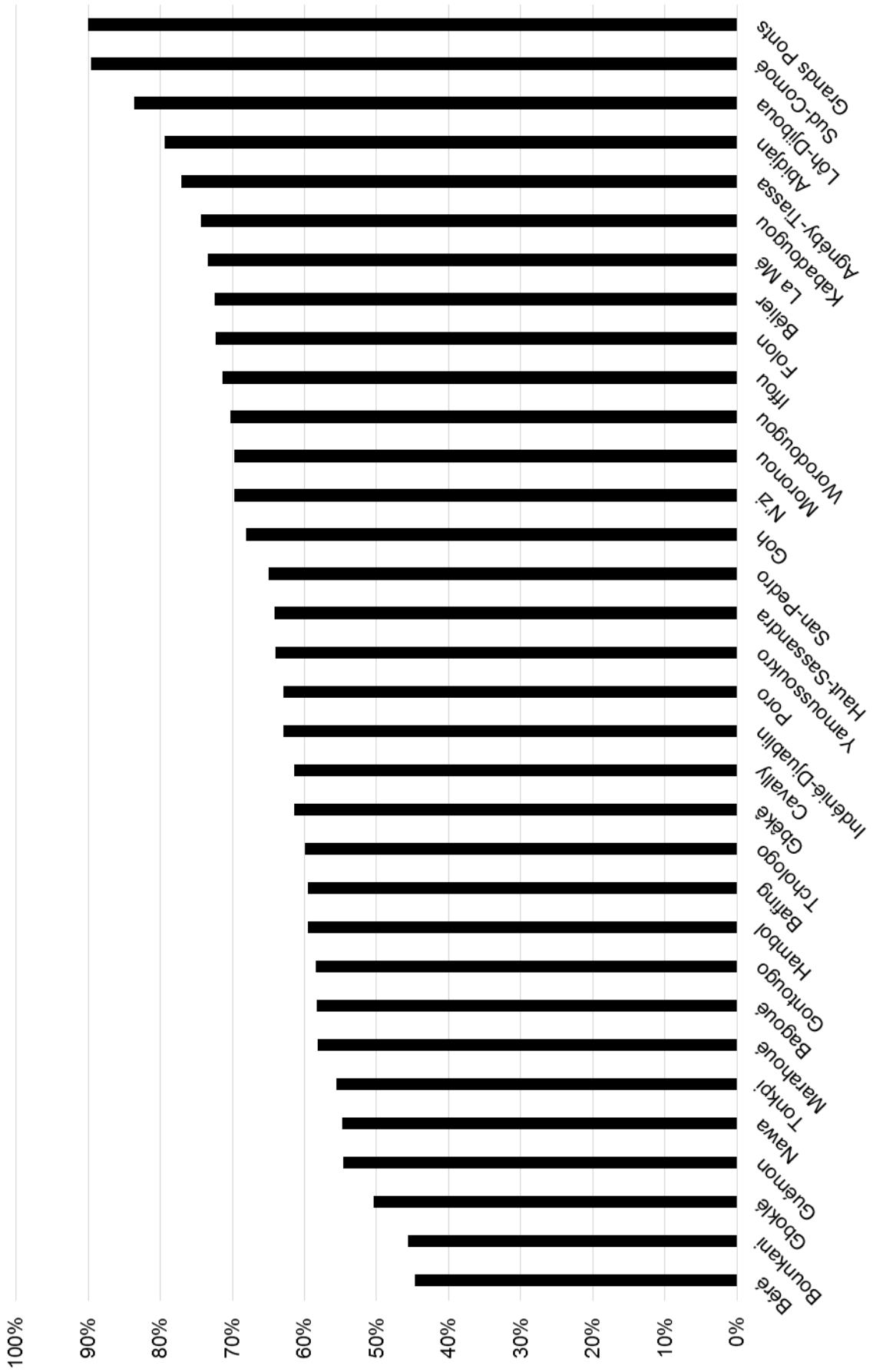
Source: Analyse POECI de la liste électorale provisoire 2016

8. Tableaux d'intégralité

Tableau 8.1 : Comparaison de personnes inscrites sur la <i>liste électorale provisoire 2016</i> avec les estimations du nombre de personnes admissibles (sur fond des projections basées sur les données du recensement) par région				
Région	Personnes inscrites sur la liste	Nombre estimé de personnes admissibles (ayant au moins 18 ans)	Pourcent de personnes inscrites	Écart de la moyenne
Abidjan	1 848 398	2 328 188	79,4%	10,9%
Agnéby-Tiassa	196 485	254 810	77,1%	8,7%
Bafing	50 487	84 789	59,5%	-8,9%
Bagoué	100 142	171 643	58,3%	-10,1%
Bélier	119 642	165 034	72,5%	4,0%
Béré	77 801	174 072	44,7%	-23,8%
Bounkani	54 869	120 127	45,7%	-22,8%
Cavally	89 987	146 377	61,5%	-7,0%
Folon	27 279	37 693	72,4%	3,9%
Gbêkê	300 680	489 664	61,4%	-7,0%
Gboklé	56 277	111 685	50,4%	-18,1%
Goh	207 715	305 155	68,1%	-0,4%
Gontougo	182 612	312 840	58,4%	-10,1%
Grands Ponts	116 337	129 161	90,1%	21,6%
Guémon	169 501	309 920	54,7%	-13,8%
Hambol	116 329	195 556	59,5%	-9,0%
Haut-Sassandra	315 468	491 922	64,1%	-4,3%
Iffou	103 588	145 045	71,4%	3,0%
Indénié-Djuablin	115 063	183 012	62,9%	-5,6%
Kabadougou	64 053	86 168	74,3%	5,9%
La Mé	173 609	236 581	73,4%	4,9%
Lôh-Djiboua	202 528	242 173	83,6%	15,2%
Marahoué	199 074	342 125	58,2%	-10,3%
Moronou	110 099	157 809	69,8%	1,3%
Nawa	170 252	310 771	54,8%	-13,7%
N'zi	84 557	121 212	69,8%	1,3%
Poro	230 689	366 629	62,9%	-5,5%
San-Pedro	160 663	247 317	65,0%	-3,5%
Sud-Comoé	196 446	219 309	89,6%	21,1%
Tchologo	104 973	175 234	59,9%	-8,5%
Tonkpi	259 508	467 082	55,6%	-12,9%
Worodougou	68 271	97 195	70,2%	1,8%
Yamoussoukro	116 160	181 602	64,0%	-4,5%
Diaspora	50 334	N/A	N/A	N/A
Total	6 439 876	9 407 900	68,5%	N/A

Source: Analyse POECI de la liste électorale provisoire 2016

Charte 8.1: Taux d' enrôlement selon les projections fondées sur les données du recensement (trié par le taux d' enrôlement)



Source: Analyse POECI de la liste électorale provisoire 2016

POECI Analyse de la liste électorale provisoire 2016

Tableau 8.2 : Comparaison de personnes inscrites sur la <i>liste électorale provisoire 2016</i> avec les estimations du nombre de personnes admissibles (sur fond des projections basées sur les données du recensement) par département				
Département	Personnes inscrites sur la liste	Nombre estimé de personnes admissibles (ayant au moins 18 ans)	Pourcent de personnes inscrites	Écart de la moyenne
Abobo (Abidjan)	358 053	526 742	68,0%	-0,5%
Adjame (Abidjan)	105 659	147 633	71,6%	3,1%
Anyama (Abidjan)	67 101	73 419	91,4%	22,9%
Attecoube (Abidjan)	87 552	102 107	85,7%	17,3%
Bingerville (Abidjan)	39 185	52 357	74,8%	6,4%
Brofodoume (Abidjan)	7 245	6 936	104,5%	36,0%
Cocody (Abidjan)	227 894	248 139	91,8%	23,4%
Koumassi (Abidjan)	152 063	186 444	81,6%	13,1%
Marcory (Abidjan)	90 466	114 558	79,0%	10,5%
Plateau (Abidjan)	69 835	4 238	1647,8%	1579,4%
Port-Bouet (Abidjan)	104 603	180 426	58,0%	-10,5%
Songon (Abidjan)	26 728	21 057	126,9%	58,5%
Treichville (Abidjan)	54 925	41 353	132,8%	64,4%
Yopougon (Abidjan)	457 089	622 779	73,4%	4,9%
Abengourou (Indénié-Djuablin)	71 448	116 341	61,4%	-7,0%
Aboisso (Sud-Comoé)	79 853	100 334	79,6%	11,1%
Adiake (Sud-Comoé)	20 358	27 419	74,2%	5,8%
Adzope (La Mé)	74 679	100 632	74,2%	5,8%
Agboville (Agnéby-Tiassa)	103 141	124 394	82,9%	14,5%
Agnibilekrou (Indénié-Djuablin)	32 257	53 154	60,7%	-7,8%
Akoupe (La Mé)	42 727	53 588	79,7%	11,3%

POECI Analyse de la liste électorale provisoire 2016

Tableau 8.2 : Comparaison de personnes inscrites sur la <i>liste électorale provisoire 2016</i> avec les estimations du nombre de personnes admissibles (sur fond des projections basées sur les données du recensement) par département				
Département	Personnes inscrites sur la liste	Nombre estimé de personnes admissibles (ayant au moins 18 ans)	Pourcent de personnes inscrites	Écart de la moyenne
Alepe (La Mé)	37 761	50 892	74,2%	5,7%
Arrah (Moronou)	25 124	33 222	75,6%	7,2%
Attiegouakro (Yamoussoukro)	15 112	22 702	66,6%	-1,9%
Bangolo (Guémon)	47 936	107 560	44,6%	-23,9%
Beoumi (Gbêkê)	40 660	74 728	54,4%	-14,0%
Bettie (Indénié-Djuablin)	11 358	13 517	84,0%	15,6%
Biankouma (Tonkpi)	36 179	68 144	53,1%	-15,4%
Bolequin (Cavally)	21 974	35 353	62,2%	-6,3%
Bocanda (N'zi)	36 638	61 449	59,6%	-8,8%
Bondoukou (Gontougo)	81 857	166 202	49,3%	-19,2%
Bongouanou (Moronou)	47 669	77 579	61,4%	-7,0%
Botro (Gbêkê)	31 165	40 773	76,4%	8,0%
Bouafle (Marahoué)	90 757	160 643	56,5%	-12,0%
Bouake (Gbêkê)	199 527	331 163	60,3%	-8,2%
Bouna (Boukani)	24 253	51 889	46,7%	-21,7%
Boundiali (Bagoué)	36 989	60 451	61,2%	-7,3%
Buyo (Nawa)	22 732	43 211	52,6%	-15,8%
Dabakala (Hambol)	48 201	87 504	55,1%	-13,4%
Dabou (Grands Ponts)	65 703	63 573	103,4%	34,9%
Daloa (Haut-Sassandra)	156 894	243 108	64,5%	-3,9%
Danane (Tonkpi)	66 707	124 433	53,6%	-14,8%

POECI Analyse de la liste électorale provisoire 2016

Tableau 8.2 : Comparaison de personnes inscrites sur la <i>liste électorale provisoire 2016</i> avec les estimations du nombre de personnes admissibles (sur fond des projections basées sur les données du recensement) par département				
Département	Personnes inscrites sur la liste	Nombre estimé de personnes admissibles (ayant au moins 18 ans)	Pourcent de personnes inscrites	Écart de la moyenne
Daoukro (Iffou)	53 570	74 418	72,0%	3,5%
Dianra (Béré)	18 002	42 422	42,4%	-26,0%
Didievi (Bélier)	27 686	44 773	61,8%	-6,6%
Dikodougou (Poro)	19 549	35 706	54,7%	-13,7%
Dimbokro (N'zi)	37 504	46 358	80,9%	12,4%
Divo (Lôh-Djiboua)	115 102	134 891	85,3%	16,9%
Djekanou (Bélier)	8 498	12 217	69,6%	1,1%
Doropo (Bounkani)	10 874	28 854	37,7%	-30,8%
Duekoue (Guémon)	74 428	129 316	57,6%	-10,9%
Facobly (Guémon)	20 388	31 029	65,7%	-2,7%
Ferkessedougou (Tchologo)	45 832	65 090	70,4%	2,0%
Fresco (Gboklé)	17 164	26 166	65,6%	-2,9%
Gagnoa (Goh)	145 713	206 775	70,5%	2,0%
Gbeleban (Kabadougou)	7 730	8 231	93,9%	25,5%
Grand-Bassam (Sud-Comoé)	84 720	74 731	113,4%	44,9%
Grand-Lahou (Grands Ponts)	29 753	46 070	64,6%	-3,9%
Gueyo (Nawa)	15 312	25 374	60,3%	-8,1%
Guiglo (Cavally)	34 954	57 154	61,2%	-7,3%
Guitry (Lôh-Djiboua)	29 420	41 293	71,2%	2,8%
Issia (Haut-Sassandra)	88 108	113 436	77,7%	9,2%
Jacqueville (Grands Ponts)	20 881	19 518	107,0%	38,5%

POECI Analyse de la liste électorale provisoire 2016

Tableau 8.2 : Comparaison de personnes inscrites sur la <i>liste électorale provisoire 2016</i> avec les estimations du nombre de personnes admissibles (sur fond des projections basées sur les données du recensement) par département				
Département	Personnes inscrites sur la liste	Nombre estimé de personnes admissibles (ayant au moins 18 ans)	Pourcent de personnes inscrites	Écart de la moyenne
Kani (Worodougou)	20 361	29 370	69,3%	0,9%
Kaniasso (Folon)	15 205	22 576	67,4%	-1,1%
Katiola (Hambol)	32 890	50 851	64,7%	-3,8%
Kong (Tchologo)	15 730	33 820	46,5%	-21,9%
Korhogo (Poro)	168 639	268 803	62,7%	-5,7%
Koro (Bafing)	17 990	28 665	62,8%	-5,7%
Kouassi-Kouassikro (N'zi)	10 415	13 405	77,7%	9,2%
Kouibly (Guémon)	26 749	42 015	63,7%	-4,8%
Kounahiri (Béré)	16 236	33 640	48,3%	-20,2%
Koun-Fao (Gontougo)	36 650	48 603	75,4%	7,0%
Kouto (Bagoué)	37 033	59 534	62,2%	-6,2%
Lakota (Lôh-Djiboua)	58 006	65 989	87,9%	19,5%
Madinani (Kabadougou)	11 375	17 024	66,8%	-1,6%
Man (Tonkpi)	93 147	159 438	58,4%	-10,0%
Mankono (Béré)	43 563	98 010	44,4%	-24,0%
M'Bahiakro (Iffou)	24 972	36 271	68,8%	0,4%
M'Batto (Moronou)	37 306	47 008	79,4%	10,9%
M'Bengue (Poro)	20 449	33 984	60,2%	-8,3%
Meagui (Nawa)	45 762	95 835	47,8%	-20,7%
Minignan (Folon)	12 074	15 117	79,9%	11,4%
Nassian (Boukani)	13 285	22 895	58,0%	-10,4%

POECI Analyse de la liste électorale provisoire 2016

Tableau 8.2 : Comparaison de personnes inscrites sur la <i>liste électorale provisoire 2016</i> avec les estimations du nombre de personnes admissibles (sur fond des projections basées sur les données du recensement) par département				
Département	Personnes inscrites sur la liste	Nombre estimé de personnes admissibles (ayant au moins 18 ans)	Pourcent de personnes inscrites	Écart de la moyenne
Niakaramadougou (Hambol)	35 238	57 201	61,6%	-6,8%
Odienne (Kabadougou)	32 764	41 695	78,6%	10,1%
Ouangolodougou (Tchologo)	43 411	76 324	56,9%	-11,6%
Ouaninou (Bafing)	14 129	23 688	59,6%	-8,8%
Oume (Goh)	62 002	98 380	63,0%	-5,4%
Prikro (Iffou)	25 046	34 356	72,9%	4,4%
Sakassou (Gbêkê)	29 328	43 000	68,2%	-0,2%
Samatiguila (Kabadougou)	5 372	7 720	69,6%	1,1%
Sandegue (Gontougou)	13 753	26 255	52,4%	-16,1%
San-Pedro (San-Pedro)	130 392	196 151	66,5%	-2,0%
Sassandra (Gboklé)	39 113	85 519	45,7%	-22,7%
Seguela (Worodougou)	47 910	67 825	70,6%	2,2%
Seguelon (Kabadougou)	6 812	11 498	59,2%	-9,2%
Sikensi (Agnéby-Tiassa)	29 214	34 558	84,5%	16,1%
Sinematiali (Poro)	22 052	28 136	78,4%	9,9%
Sinfra (Marahoué)	55 689	87 886	63,4%	-5,1%
Sipilou (Tonkpi)	10 359	20 097	51,5%	-16,9%
Soubre (Nawa)	86 446	146 351	59,1%	-9,4%
Taabo (Agnéby-Tiassa)	15 642	21 729	72,0%	3,5%
Tabou (San-Pedro)	30 271	51 166	59,2%	-9,3%
Tai (Cavally)	15 762	29 709	53,1%	-15,4%

POECI Analyse de la liste électorale provisoire 2016

Tableau 8.2 : Comparaison de personnes inscrites sur la <i>liste électorale provisoire 2016</i> avec les estimations du nombre de personnes admissibles (sur fond des projections basées sur les données du recensement) par département				
Département	Personnes inscrites sur la liste	Nombre estimé de personnes admissibles (ayant au moins 18 ans)	Pourcent de personnes inscrites	Écart de la moyenne
Tanda (Gontougo)	28 218	37 424	75,4%	6,9%
Tehini (Boukani)	6 457	16 489	39,2%	-29,3%
Tengrela (Bagoué)	26 120	51 658	50,6%	-17,9%
Tiapoum (Sud-Comoé)	11 515	16 825	68,4%	0,0%
Tiassale (Agnéby-Tiassa)	48 488	74 129	65,4%	-3,0%
Tiebissou (Bélier)	35 964	46 453	77,4%	9,0%
Touba (Bafing)	18 368	32 436	56,6%	-11,8%
Toulepleu (Cavally)	17 297	24 161	71,6%	3,1%
Toumodi (Bélier)	47 494	61 591	77,1%	8,7%
Transua (Gontougo)	22 134	34 356	64,4%	-4,0%
Vavoua (Haut-Sassandra)	51 603	99 466	51,9%	-16,6%
Yakasse-Attobrou (La Mé)	18 442	31 469	58,6%	-9,8%
Yamoussoukro (Yamoussoukro)	101 048	158 900	63,6%	-4,9%
Zouan-Hounien (Tonkpi)	53 116	94 970	55,9%	-12,5%
Zoukougbeu (Haut-Sassandra)	18 863	35 912	52,5%	-15,9%
Zuenoula (Marahoué)	52 628	93 596	56,2%	-12,2%
Diaspora	50 334	N/A	N/A	N/A
Total	6 439 876	9 407 900	68,5%	

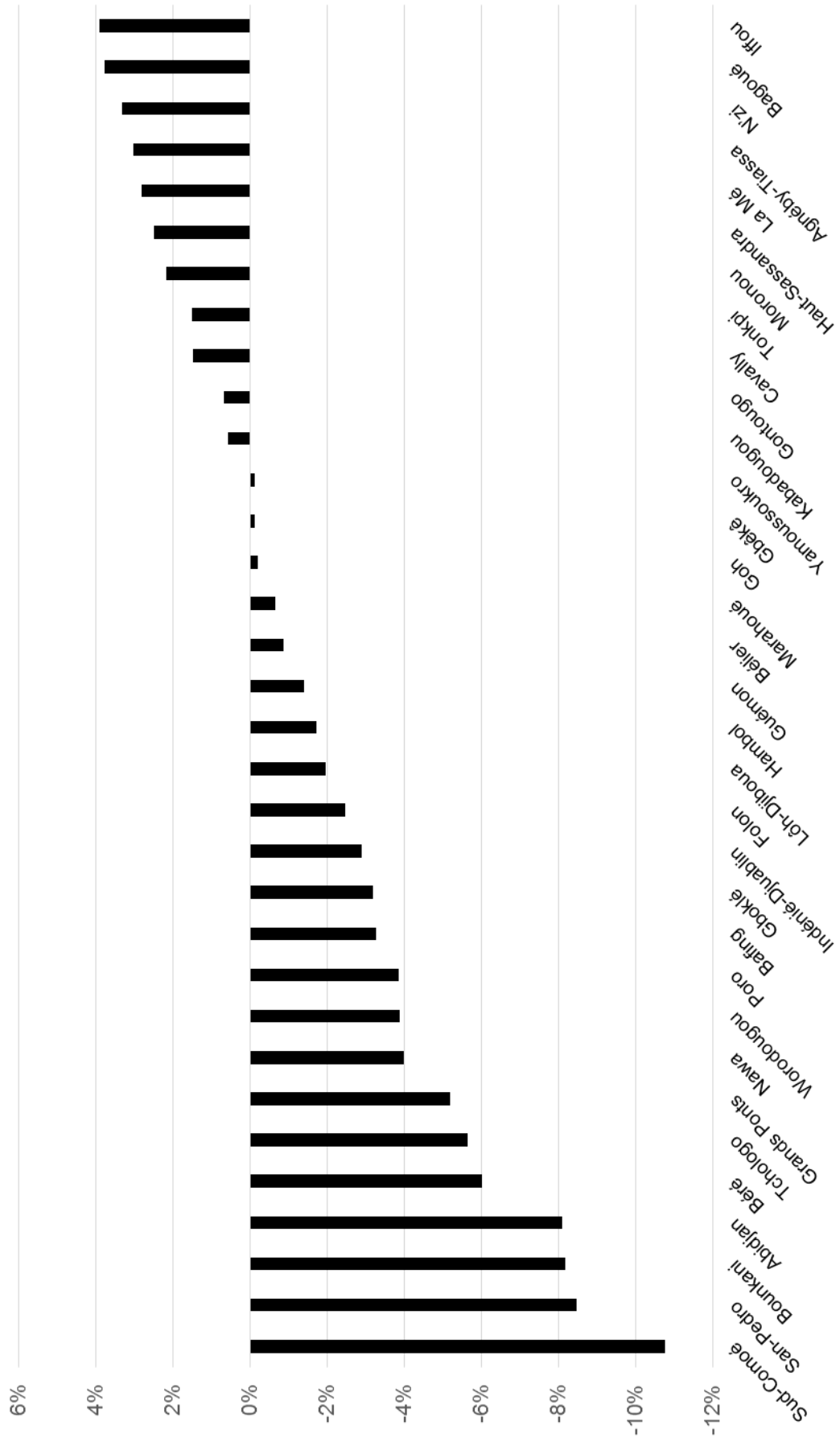
Source: Analyse POECI de la liste électorale provisoire 2016

POECI Analyse de la liste électorale provisoire 2016

Tableau 8.3 : Comparaison entre taux d'enrôlement des femmes et des hommes sur la liste électorale provisoire 2016 sur fond des projections basées sur les données du recensement par région							
Région	Femmes			Hommes			Écart
	Nombre de personnes inscrites sur la liste	Estimations de personnes admissibles	%	Nombre de personnes inscrites sur la liste	Estimations de personnes admissibles	%	
Abidjan	902 470	1 196 121	75,4%	945 928	1 132 067	83,6%	-8,1%
Agnéby-Tiassa	96 999	123 305	78,7%	99 486	131 505	75,7%	3,0%
Bafing	24 841	42 885	57,9%	25 646	41 904	61,2%	-3,3%
Bagoué	52 768	87 682	60,2%	47 374	83 961	56,4%	3,8%
Bélier	63 813	88 515	72,1%	55 829	76 519	73,0%	-0,9%
Béré	37 449	89 652	41,8%	40 352	84 420	47,8%	-6,0%
Bounkani	26 676	63 762	41,8%	28 193	56 365	50,0%	-8,2%
Cavally	42 099	67 617	62,3%	47 888	78 760	60,8%	1,5%
Folon	14 511	20 370	71,2%	12 768	17 323	73,7%	-2,5%
Gbêkê	156 179	254 579	61,3%	144 501	235 085	61,5%	-0,1%
Gboklé	25 411	52 194	48,7%	30 866	59 491	51,9%	-3,2%
Goh	101 337	149 110	68,0%	106 378	156 045	68,2%	-0,2%
Gontougo	96 172	163 863	58,7%	86 440	148 977	58,0%	0,7%
Grands Ponts	56 896	65 028	87,5%	59 441	64 133	92,7%	-5,2%
Guémon	80 062	148 400	54,0%	89 439	161 520	55,4%	-1,4%
Hambol	59 162	100 880	58,6%	57 167	94 676	60,4%	-1,7%
Haut-Sassandra	153 458	234 537	65,4%	162 010	257 385	62,9%	2,5%
Iffou	55 226	75 353	73,3%	48 362	69 692	69,4%	3,9%
Indénié-Djuablin	57 383	93 390	61,4%	57 680	89 622	64,4%	-2,9%
Kabadougou	33 754	45 242	74,6%	30 299	40 926	74,0%	0,6%
La Mé	88 241	117 983	74,8%	85 368	118 598	72,0%	2,8%
Lôh-Djiboua	97 984	118 593	82,6%	104 544	123 580	84,6%	-2,0%
Marahoué	97 209	168 054	57,8%	101 865	174 071	58,5%	-0,7%
Moronou	57 943	81 825	70,8%	52 156	75 984	68,6%	2,2%
Nawa	79 481	150 757	52,7%	90 771	160 014	56,7%	-4,0%
N'zi	46 915	65 827	71,3%	37 642	55 385	68,0%	3,3%
Poro	116 970	191 518	61,1%	113 719	175 111	64,9%	-3,9%
San-Pedro	70 421	116 436	60,5%	90 242	130 881	68,9%	-8,5%
Sud-Comoé	95 688	113 403	84,4%	100 758	105 906	95,1%	-10,8%
Tchologo	51 908	90 785	57,2%	53 065	84 449	62,8%	-5,7%
Tonkpi	128 995	229 040	56,3%	130 513	238 042	54,8%	1,5%
Worodougou	33 820	49 498	68,3%	34 451	47 697	72,2%	-3,9%
Yamoussoukro	57 826	90 488	63,9%	58 334	91 114	64,0%	-0,1%
Diaspora	20 539	N/A	N/A	29 795	N/A	N/A	N/A
Total	3 180 606	4 746 692	67,0%	3 259 270	4 661 208	69,9%	-2,9%

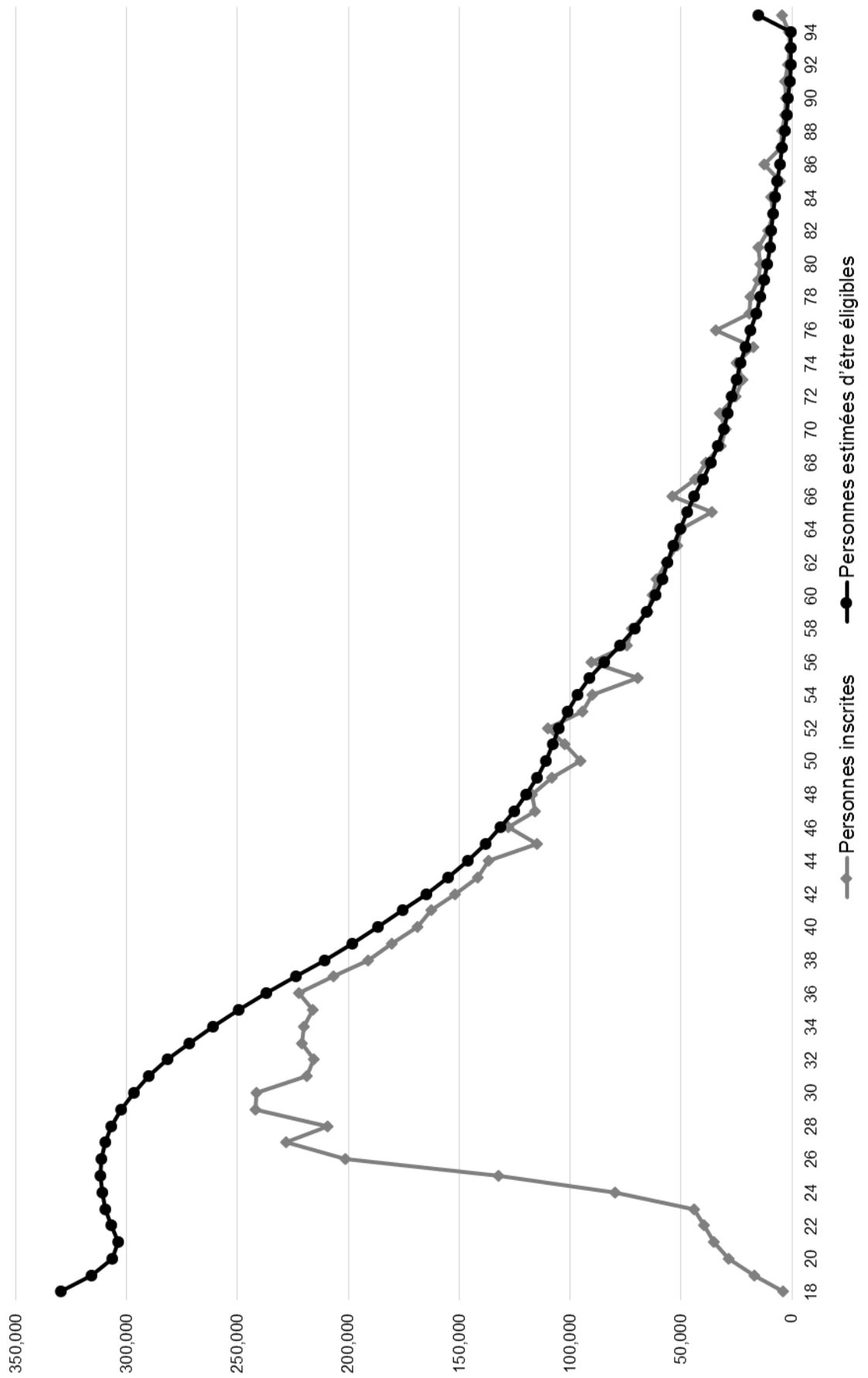
Source: POECI Analysis of the 2016 Provisional Voters List

Charte 8.2: Écart net entre les taux d'enrôlement (sur base des estimations du nombre de personnes éligibles selon les projections fondées sur les données du recensement) pour les femmes et les hommes inscrits sur la liste électorale provisoire 2016 par



Source: Analyse POECI de la liste électorale provisoire 2016

Charte 8.3: Nombre total de personnes inscrites sur la *liste électorale provisoire 2016* et nombre de personnes estimées d'être éligibles (sur fond des données de recensement) par âge pour toute âge de 18 jusqu'aux 95 ans et plus



Source: Analyse POECI de la liste électorale provisoire 2016